

Oktober | November

2023

Evangelisch-lutherische

Kirchengemeinden

EMMAUS ADENDORF und PAUL-GERHARDT LÜNE

AUF NEUEN WEGEN



ans Eingemachte

Zum Konservieren von Sinn

Vom Sinn des Einweckens



Noch immer findet man bei Haushaltsauflösungen Einweckgläser mit Inhalten von verdächtiger Konsistenz, beschriftet mit Jahreszahlen, die einen zögern lassen, ob man das Experiment des Verzehrs wagen soll, wenn schon die Genusserwartung als Motivation ausfällt. Mittlerweile wird die Konservierungstechnik des Einweckens wieder vermittelt - mit neuen Raffinessen für interessierte Kreise oder unter sogenannten Peppern, die sich für künftige Notlagen wappnen wollen. Das Bedürfnis, etwas zu konservieren, entstand einst aus dem Bemühen um Versorgungssicherheit vor dem Hintergrund von Mangelserfahrungen und Ängsten. Missernten, Naturkatastrophen und Kriege hatten dem kollektiven Gedächtnis die Notwendigkeit der Vorsorge eingeprägt. Aber der Mensch lebt nicht vom

Brot allein. Daran ändert auch die Marmelade von Oma nichts. Sinngebung erst macht Leben lebenswert. Nur: Wie lässt sich Sinn konservieren? Der Versuch, Sinn zu bewahren und zu teilen, zeigt sich in Ritualen, Kulturtechniken und Symbolen. Was nehmen wir mit, wenn wir uns für harte Zeiten wappnen? Auf die Frage, was trägt und bleibt, nennt der Apostel Paulus Glaube, Liebe und Hoffnung. Die lassen sich nicht machen, auch nicht einmachen, konservieren. Sie lassen sich im besten Fall frisch halten, indem man sie durchbuchstabiert, einübt und anwendet, kurz: indem man sie lebt. Ans Eingemachte geht es, wenn sie im Alltag zu kurz kommen oder unter die Räder der Geschichte geraten und wir sie auffrischen müssen. - In diesem Gemeindebrief geht es ums Eingemachte - nicht so sehr um dubiose Inhalte aus längst vergangener Zeit, sondern um das, was sich heute bewährt. Nutzen Sie dazu gerne die Veranstaltungshinweise und Kontaktmöglichkeiten...

Michael Kranzusch

INHALT

Auf ein Wort	2
Angedacht	3
Zum Thema	5
Kinder, Kinder	6 - 7
Junge Seiten	9 + 11
Adendorf aktuell	13 - 15
Gottesdienste & Freud & Leid	16 - 17
Paul-Gerhardt Lüne aktuell	18 - 21
Feste & Fahrten	23
Musik & Kultur	24 - 25
Über den Kirchturm hinaus.....	27 - 29
Mitten im Leben	30
Impressum	31
Wir sind für Sie da! Adressen	32

Neun Seiten dieser Ausgabe zeigen die Werbung unserer Inserenten und dienen damit der Finanzierung dieses Gemeindebriefes.
Herzlichen Dank!

SPENDEN

Wenn Sie uns unterstützen möchten:

- > Sparkasse Lüneburg
- > IBAN: DE96 2405 0110 0000 0002 16
- > BIC: NOLADE 21LBG
- > Kontoinhaber: Kirchenkreisamt Lüneburg
- > Verwendungszweck: Kirchengemeinde Adendorf oder Kirchengemeinde Lüne

COVERGEDANKEN

„Und was ist das für ein Gefühl, im Juli schon das Cover für die Oktober-Ausgabe zu machen?“ „Na ja, komisch ... aber immer noch besser, als bei der 77. Ausgabe gar nicht mitzumischen. Und zudem ist das Thema diesmal ein Selbstgänger: „ans Eingemachte“. Wie ich finde ein sehr schönes Bild. Das lädt förmlich zum Interpretieren ein.“ „Passt doch auch zu dem, was vor dir liegt. Drei Monate auf dem Fahrrad quer durch Europa - über Berge, durch Hitze, durch Regen ...“ „Da hast du Recht. Da werden wir sicher an unsere Grenzen gehen. Körperlich und mental. Aber das ist es ja, was mich daran so reizt. Du musst Grenzen verschieben, ansonsten entwickelst du dich nicht weiter. Das ist im Sport doch genauso. Du machst Sport, überschreitest dein Limit, hast Muskelkater, der Körper passt sich an und dein Limit hat sich etwas verschoben. Das ist doch der Sinn und Zweck von Training. Wenn ich immer in meiner Sofa-Komfortzone bleibe, dann wächst vielleicht mein Bauch, aber nicht mein Können.“ „Sport ist vielleicht jetzt ein Extremspiel, aber ans Eingemachte zu gehen, heißt ja sinnbildlich, an seine Reserven ranzumüssen. Das kann ein Moment sein, der mich fordert oder oder die Forderung an mich selbst.“ „Stimmt. Ich glaube, es ist wichtig, diese Grenzen auch auszuloten und nicht davor zurückzuschrecken. Denn erst wenn ich weiß, was ich kann, dann habe ich auch das Selbstbewusstsein, in kritischen Situationen zu bestehen. Und dann sind wir doch beim Kern der Resilienz: die Anpassungsfähigkeit an belastende Situationen.“

Mario Menkhaus

Von den Vorräten des Glaubens

Es geht ans Eingemachte!



Wenn es ans Eingemachte ging, dann war das für mich immer ein großer Grund zur Freude: Meine Oma hat noch in großem Stil alles eingemacht, was der Garten hergab. Und immer, wenn wir übers Wochenende zu Besuch waren, gab es an einem Tag zum Nachtschiff

Vanillepudding mit eingemachten Sauerkirschen. Die von Oma haben immer besonders gut geschmeckt! Meine Oma aber hat erzählt, dass das Einmachen selbst durchaus auch ganz schön viel Arbeit macht. Und dass sie die vielen Weckgläser nicht aus Spaß gekauft hat. Sondern weil es in den Jahren nach dem Krieg einfach eine Notwendigkeit war. Versorgt hat man sich mit dem, was der Garten hergab. Und wenn es dann ans Eingemachte ging, hieß das, dass der Garten selbst gerade nichts mehr hergegeben hat und es an die eisernen oder gläsernen Vorräte ging. Sprichwörtlich bedeutet ans Eingemachte zu gehen ja, dass man wirklich zur Sache kommt. Dass es an die Substanz geht. Wenn es im Familienstreit oder bei brisanten politischen Fragen ans Eingemachte geht, dann kommen die ganz großen Fragen auf den Tisch. Wenn's ans Eingemachte geht, ist es vorbei mit den schnellen Antworten und den einfachen Lösungen. Und doch tut es oft gut sich gerade diesen Fragen zu stellen.

Wir leben in einer Überflussgesellschaft, die Supermarktregale quellen über von frischen und eingelegten Sachen. Im wörtlichen Sinne ist es kein Zeichen mehr dafür, dass die üppigen Zeiten vorbei sind, wenn man ans Eingemachte geht. Im übertragenen Sinne aber erlebe ich es oft genug so, dass wir großen Respekt davon haben, ans Eingemachte zu gehen – so wie meine Oma damals in den kargen Nachkriegsjahren. Nötigem Streit nicht aus dem Weg zu gehen

– da gehört Mut zu. In einer krisenhaften Zeit nach echten Lösungen suchen – das ist viel komplizierter, als mit Schlagworten um sich zu schlagen.

Trauen wir uns noch ans Eingemachte? Ich glaube, jetzt ist es wieder an der Zeit, ganz bewusst ans Eingemachte zu gehen! Die allzu üppigen Zeiten sind in mancher Hinsicht ja wirklich vorbei – und Zeiten der Krisen und des Wandels laden ja förmlich dazu ein, die Substanz wieder neu in den Blick zu nehmen. Wohl denen, die dann Eingemachtes haben, auf das sie zurückgreifen können. In aktuellen politischen Fragen – und erst recht in den großen Fragen des Lebens.

Das Doppelgebot der Liebe, die 10 Gebote, das Vaterunser, das Glaubensbekenntnis und vielleicht der 23. Psalm – das können solche Vorräte sein. Das sind genau die Texte, die auch heute noch unsere Konfirmandinnen und Konfirmanden auswendig lernen. Weil sie zum Eingemachten unseres Glaubens gehören – und weil ich glaube, dass es guttut, wenn man darauf im Leben immer wieder zurückgreifen kann. Denn auch in der Kirche und im Glauben geht es oft genug ans Eingemachte. Taufe – Trauung – Trauerfall: Bei den Wenden des Lebens kommen die großen Themen auf den Tisch. Wo komme ich her? Wo gehe ich hin? Wem kann ich vertrauen? Was gibt mir Hoffnung? Was zählt wirklich im Leben? Wer auf diese Fragen nach echten Antworten sucht, kommt schnell ans Eingemachte.

Ans Eingemacht zu gehen, das erfordert manches Mal Mut. Und hier und da wird man dabei auch eine ganz schön saure Gurke zum Schlucken finden. Aber wer sich an die wirklich großen Fragen traut – und zum richtigen Eingemachten greift – dem wird es gehen wie mir mit den Kirschen meiner Oma: Dass es eine große Freude ist, wenn es ans Eingemacht geht!

Dennis Schipporeit



Salon Bröckel

Friseursalon
 Dorfstr. 54d
 21365 Adendorf
 04131 / 245758
 0157 / 71105824
 Di-Fr 8:30-18:00 Uhr
 Sa 8:30-13:00 Uhr
 Termine nach Vereinbarung

Ihr zuverlässiger
IMMOBILIEN-PARTNER für

- VERKAUF
- VERMIETUNG
- MIETHAUSVERWALTUNG

Sie finden unsere Objekte auch unter:
www.ivd24immobilien.de

**MASZUTT & BAUER
 IMMOBILIEN**
 Sandweg 4 · 21365 Adendorf
 ☎ 04131/789 950 · www.maszutt-bauer.de

Apotheke am Rathaus

Wir für Ihre Gesundheit.
 persönlich - kompetent - vor Ort

Böttcherstraße 2 | 21365 Adendorf | 0 41 31.18 70 33
www.apotheke-adendorf.de | apothekeamrathaus-adendorf@t-online.de

BAUUNTERNEHMEN
GÖDECKE
Adendorf

Wir bauen Ihre Ideen

Borgwardstraße 14/16
 Telefon 04131/18107

21365 Adendorf
www.goedecke-bau.de

Angela Bollmann
 Logopädische Praxis

Wir helfen Ihnen:
 Nach ärztlicher Verordnung
 mit Sprachtherapie von 2 bis 92 Jahren,
 mit Atem-, Stimm- und Sprechtherapie,
 mit myofunktioneller Therapie

21365 Adendorf - Rudolf-Kinau-Weg 8
 04131-981100
www.logopaedie-adendorf.de

ELEKTRO Ihr Partner vor Ort
BEHRENDT GmbH

- Kundendienst
- Um- und Ausbau
- E-Check
- Alarmanlagen
- Datennetzwerke
- Sprechanlagen
- Satellitenanlagen
- Torantriebe
- ISDN-Telefonanlagen
- E-Heizungen
- Laden- und Schaufensterbeleuchtungen
- Industrieanlagen

Bunsenstraße 6
21365 Adendorf
 Telefon: 0 41 31 / 18 91 46
 Telefax: 0 41 31 / 98 11 72
 E-Mail: mail@elektrobehrendt.de
www.elektrobehrendt.de

Der Lüneburg-Schmuck mit echtem
Lüneburger Salz
 veredelt mit 925er Sterlingsilber

Geschmack.
 Das weiße Gold.
 Lüneburger Pracht.
 Unser Salz.

Juwelier
S Ü P K E

Große Bäckerstr. 1 • Lüneburg • www.suepke.de • 04131 / 31713

Geht es ans Eingemachte?

Kirchenaustritte

Die Zahl der Kirchenaustritte ist in den letzten Jahren massiv gestiegen. Hält diese Entwicklung an, so wird es in 100 Jahren Kirche nur noch als gesellschaftliche Randerscheinung geben.

Es geht um das Eingemachte, sogar mehr: Um den Bestand der Kirche.

Offenbar trifft die Kirche mit ihrer Botschaft, ihrem „Eingemachten“ nicht mehr die Bedürfnisse und Erwartungen vieler Menschen. Dazu kommen Nachrichten wie z.B. über vertuschte Missbräuche, in denen sich die Kirche als machtbewusste Einrichtung wie in vergangenen Zeiten zeigte. Kirchliche Vertreter haben ihr „Eingemachtes“, die Botschaft Jesu verraten.

Gleichzeitig handelt die Kirche in vielen Bereichen, so im diakonischen Bereich, im Sinne Jesu. Er hat in seiner Botschaft die Anerkennung und den Respekt vor anderen Menschen betont und war stets auf der Seite der Verlierer, der Gebeugten.

Ob die Kirche in ihren Handlungen diesem „Eingemachten“ seit Kaiser Konstantin treu geblieben ist? Sicher gehören einige althergebrachte Rituale hinterfragt.

Kirche könnte möglicherweise an Anziehungskraft gewinnen, wenn sie ihre Botschaft deutlich und mutig in der Gesellschaft lebt und kund tut.

Peter Mohr

Zu dem, was bleibt und nährt

Angebote der Seelsorge

Wenn Träume platzen und Lebenspläne durchkreuzt werden, dann geht es schnell ans Eingemachte. Etwa wenn eine Diagnose kommt, die mich aus der Bahn wirft. Oder ein Unfall plötzlich für einen ganz anderen Alltag sorgt. Im Leben gibt es immer wieder Situationen, in denen es nicht mehr einfach so weitergeht wie bisher. Solche Umbrüche können auch seelisch ans Eingemachte gehen, wenn Selbstverständlichkeiten in Frage gestellt werden oder deutlich wird, dass das Leben anders verläuft, als gewünscht.

Wenn es in diesem Sinne ans Eingemachte geht, ist die Kirche da mit Angeboten der Seelsorge. Im städtischen Klinikum etwa ist ein ökumenisches Team von Seelsorgerinnen regelmäßig vor Ort, um Patientinnen und Patienten oder deren Angehörigen die Möglichkeit zu geben, über das zu reden, was sie gerade erleben und was sie erschüttert. Auch mit der Ehe- und Lebensberatung und der Notfallseelsorge gibt es in Lüneburg institutionalisierte Angebote für die Begleitung durch krisenhafte Lebensphasen. In den Kirchengemeinden sind Pastorinnen und

GRÜNES TOMATEN- CHUTNEY

EINMACHREZEPT

Wenn im Herbst die Zeit der roten Tomaten zu Ende geht und noch viele grüne Tomaten an den Pflanzen hängen, stellt sich die Frage, was nun? Eine Lösung ist grünes Tomatenchutney, das gut zu Käse, Fisch und Fleischgerichten passt.

Zutaten:

1 kg grüne Tomaten
3 mittlere Zwiebeln
2 Knoblauchzehen
2 saure Äpfel
200 g Rohrzucker
250 ml Apfelessig hell
etwas Salz
1 1/2 - 2 EBl. Curry
je nach Geschmack ein Prise Chilipulver oder Cayennepfeffer

- > Tomaten und Äpfel in kleine Stücke schneiden
- > Zwiebeln und Knoblauch fein würfeln
- > Tomaten, Äpfel, Zwiebeln, Knoblauch, Ingwer und Essig in einem Topf aufkochen
- > Zucker, Salz, Gewürze hinzufügen und ca. 1 Stunde köcheln lassen (regelmäßig umrühren)
- > in sterilisierte Gläser füllen und verschließen.

Anja Kleinschmidt: ein Rezept von Ines Appel



Pastoren als Seelsorgende da für alle, denen etwas auf der Seele oder dem Herzen liegt. Sie sind an das Seelsorgegeheimnis gebunden, das heißt: Ich kann mir sicher sein, dass bei ihnen bleibt, was ich ihnen anvertraue. Wenn es ans Eingemachte geht, ist die Kirche da. Denn es ist ihr Auftrag, den Menschen gerade dann zugewandt zu sein und ihnen den Trost des Glaubens anzubieten.

Dennis Schipporeit

Kindergottesdienst

- Für Kinder im Alter von 6 bis 12 Jahren:
 - Damit wir planen können und genug Material und ähnliches vorbereiten können ist in der Regel eine Anmeldung erforderlich.
 - Für alle Angebote gilt: An den Kosten soll eine Teilnahme nicht scheitern!
- Bitte wenden Sie sich ggf. an Pastorin Weseloh-Klages



OSTERFREIZEIT 2024

Es gibt wieder eine Kinderfreizeit in den Osterferien 2024, und zwar vom 17.03. – 22.03.2024.

Informationen ab Mitte Oktober

16.-20. Oktober 2023

Ferienprogramm

für Kinder bis einschließlich 6. Klasse jeweils von 09:00 – 12:00 Uhr; Frühbetreuung möglich. Angeboten sind neben Singen und Spielen das gemeinsame Frühstück, Kennenlernaktionen und die Workshops.

Ein Team von erwachsenen und jugendlichen Betreuern begleitet das Programm.

- Montag: Tag zum Kennenlernen, Beginn der Workshop-Gruppen
- Dienstag: Workshop-Tag
- Mittwoch: Aktionstag (ganztags) (erhöhte Kosten)
- Donnerstag: Workshop-Tag
- Freitag: Workshop-Tag

Kosten: Grundpreis pro Tag 4,- Euro; Geschwister: je 3,50 Euro*

ab November 2023

Krippenspielproben

Am 1. November um 17:30 Uhr beginnen die Proben für das Krippenspiel am Heiligabend um 15:00 Uhr. Die Proben finden von da an jeden Mittwoch in der Emmauskirche statt. Kinder, die mitmachen möchten, können angemeldet werden über das Gemeindebüro.

Michael Kranzusch



**ELTERN-KIND GRUPPE
DER EMMAUSGEMEINDE**
Dienstags im Gemeindehaus,
Uhrzeit steht noch nicht fest
Kontakt:
neue Leitung gesucht

**KINDER-
GRUPPEN**

.....

*An den Kosten soll eine Teilnahme nicht scheitern. Bitte wenden Sie sich wegen einer Ermäßigung/ Kostenübernahme an Pastorin Renate Weseloh-Klages.

Erntedank in der Krippe - Wie geht das?

In der Krippe der Ev. Kita Hanseviertel begehen wir jedes Jahr zum Erntedank eine ganze Projektwoche. Mit Hilfe von Figuren und Legematerial wird der Weg eines Samenkornes bis zur erntereifen Frucht (be-)greifbar. So und auch weiterführend in der gemeinsamen Planung und Umsetzung eines ganzen Erntedank-Essens können die Kinder mit allen Sinnen erleben, wieviel Zeit, Liebe und Tatkraft erforderlich ist. In kleinen Gesprächskreisen werden Einkaufslisten erstellt und die benötigten Lebensmittel gemeinsam auf dem Wochenmarkt eingekauft. Natürlich werden die Kürbisse für die Suppe eigenhändig ausgehöhlt und der Teig für das Brot und die Kekse selbst kräftig geknetet. Liebevoll gestalten wir den Raum und bereiten eine richtig großartige Erntedanktafel. So genießen wir am Ende mit einem wohligen Gefühl die Früchte unserer Arbeit.

Christina Matz



„Montag bei Paul“ - Riesen besiegen

Am 30. Oktober laden wir Kinder von 8-12 Jahren ein, zum Riesen besiegen. Wir lernen jemand kennen, der das konnte und schauen, was uns hilft mutig zu sein.

Deshalb treffen wir uns auch erst dann, wenn es dunkel wird – von 16:30 - 19:00 Uhr in der Zehntscheune.

Anja Kleinschmidt

Geisterstunde - Wer hat Mut?

Am 31. Oktober um 16:00 Uhr lade ich mutige und auch ängstliche Kinder und ihre Eltern in die Paul-Gerhardt Kirche zu einer Familienandacht ein. Alle kleinen und großen Geister bekommen Süßes oder Saures, ganz nach Belieben – gerne auch zum Weitergeben, denn dieser Tag ist eigentlich ein Tag, der die Menschen daran erinnert, dass sie sich nicht zu fürchten brauchen. Kommt gern verkleidet.



Wie würde Luther entscheiden:
Süßes oder Sauerer?

Anja Kleinschmidt

Sternsingen 2024

Unter dem Motto „Gemeinsam für unsere Erde – in Amazonien und weltweit“ steht die Bewahrung der Schöpfung dieses Mal im Mittelpunkt. Hierfür sammeln wir, wenn wir in der letzten Winterferienwoche als Sternsinger, den Segen zu den Menschen bringen. Du bist ein Grundschulkind und möchtest dabei sein? Dann melde dich an!

Es gibt ein verbindliches Vorbereitungstreffen, das vielseitig an das Thema heranführt und bei dem die Gruppen eingeteilt werden:

Di, 28.11. von 16:00 – 17:30 Uhr in der Zehntscheune
Anmeldung im Kirchenbüro, Tel.: 77 77 580 oder

kg.paul-gerhardt-luene@evlka.de bitte bis zum 24.11..
Wir brauchen neue erwachsene Begleitungen. Ein Treffen für daran Interessierte am 12.10. um 19:30 Uhr.

Wer Interesse oder Fragen hat, melde sich gerne bei:

Verena.Schipporeit@gmx.de

Regelmäßige
Angebote

Eltern-Kind-Treffen, 0-3 Jahre

Dienstags 9:30 -11:00 Uhr; Zehntscheune,
Am Domänenhof 16; Maren Haake, Tel.:
0151-61494480

Freitags 10:00 -12:00 Uhr; Paul-Gerhardt, Bunsenstr.
82; Katharina Henning, hebamme_katharina@web.de

MINI-Gottesdienst, 2-6 Jahre

Sonntag 26.11. um 11:00 Uhr; Zehntscheune, Am
Domänenhof 16; Henrike Wilhelm, Tel.: 9987766

Kindermusical, ab 5 Jahren

Start der Krippenspielproben Freitags 03.11. um
15:00 -16:00 Uhr; Zehntscheune, Am Domänenhof
16, Daniela Detloff, Tel.: 015121813814

Kinderflöten, 6-12 Jahre

Donnerstags, 14:00 -16:45 Uhr, verschiedene Gruppen
gegen Gebühr; Zehntscheune, Am Domänenhof 16,
Magdalene Grüttner, Tel.: 01711875824

Der Kinder-Kreativ-Vormittag

Samstage, 14.10.: Apfelzeit; 11.11.: Lichterzeit; jeweils
10:00 -12:00 Uhr; Paul-Gerhard, Bunsenstr. 82;
Ricarda Hennigs, Tel.: 605384

Start zum Krippenspiel in Paul-Gerhardt

Freitags, 17.11., 16:30 Uhr; dann immer Freitags
nach Absprache, Anmeldung bis 03.11., Ricarda
Hennigs, Tel.: 605384

Kreativ mit Grundschulkids

Ein Mittwochnachmittag im Monat von 15:00 -16:30
Uhr; Jugendhaus, Am Domänenhof 16, Infos und
Termine: Anke Bürckner Tel.: 0152-38995191

Angebote der Kindertafel finden Sie auf Seite 21.

Fenster und Fassaden
aus Stahl und Aluminium
Qualitätsgeprüfter Stahlbau
Exklusive Wintergärten
Brandschutz-Elemente

Soetebeer Metallbau GmbH
Dorfstraße 34, 21365 Adendorf
Fon +49 (0)4131 /98 06-0
Fax +49 (0)4131 /98 06-22
info@soetebeer-metallbau.de

soetebeer
metallbau



SCHWEIZER

Wir kaufen Immobilien

Ob sanierungsbedürftig, in die Jahre gekommen,
zu groß oder Sie möchten sich verändern –

Wir kaufen Ihre Immobilie,
direkt ohne Makler und aus jedem Segment.

- Eine Besichtigung, verbindliches Kaufangebot in 48 Stunden
- Diskrete, schnelle und unkomplizierte Abwicklung
- Keine Maklercourtage und keine weiteren Kosten

T 04131/7531753

www.schweizer.immo

HÖRSYSTEME MIT ALLEM

PIPAPO



**HÖR.
SCHMIEDE.**

HÖR.SCHMIEDE.

Bardowicker Straße 18
21335 Lüneburg

T 04131-8849379

M lg@hoerschmiede.de

W www.hoerschmiede.de

**VERLÄSSLICH, KOMPETENT
& PERSÖNLICH**



Ihr Sanitätshaus in Adendorf



Kirchweg 66

21365 Adendorf

Tel.: 04131 . 721 79 17

Die Gesundheitshandwerker!

Lüneburg | Adendorf | Geesthacht | Lauenburg | Winsen

Sanitätshaus | Orthopädietechnik | Rehathechnik
Reha-Sonderbau | Kinderorthopädie | Brustprothetik
klinische Orthopädie | Orthopädienschuhtechnik
Kompressionstherapie



Öffnungszeiten:

Mo., Di., Do. & Fr. 09:00 - 13:00 Uhr

14:00 - 18:00 Uhr

Mi.

09:00 - 13:00 Uhr



Folgen Sie uns auf Facebook & Instagram



Glaube an Gott

Geschenkte Schätze

Es geht ums „Eingemachte“. Oftmals hat das einen negativen Beiklang; und angeschaut wird das, was so nicht gut ist. Bei mir ist das „Eingemachte“ eher positiv besetzt.

Die Schätze, die der Garten schenkt, werden geerntet. Und damit ich auch in der Winterzeit auf sie zurückgreifen kann, werden sie eingekocht oder tiefgefroren. Wenn dann der dunkle Winterabend da ist, welch eine Freude ist es und wie gut, ein Glas Tomatensuppe zu öffnen um dann den Geschmack des Sommers auf der Zunge zu haben. Wer eingemachte Reserven hat, kann in kargen Zeiten aus dem Vollen schöpfen. So kann es auch mit dem christlichen Glauben sein. Oftmals spielt er im Alltag keine Rolle. Aber dann, in einer Notzeit, ist es gut, wenn da noch etwas vorhanden ist, auf das ich zurückgreifen kann.

„Was bedeutet der Glaube an Gott?“

Einige Konfirmand:innen sehen das so:

- Carla: „Der christliche Glaube gibt mir Kraft und kann unschöne Gedanken verschwinden lassen. So werde ich daran erinnert, dass jeder Tag neue Möglichkeiten gibt“
- Tim S.: „Ich verbinde den christlichen Glauben mit Nächstenliebe und der Geborgenheit in meiner Familie. Das gibt mir Halt und so kann ich unbeschwert schöne Sachen machen und Neues erleben.“
- Philipp: „Ich verbinde mit dem Gedanken an Gott Liebe. Denn ich weiß, dass immer jemand an mich denkt und mich mag wie ich bin.“
- Mathilda: „Der christliche Glaube hilft in schwierigen Situationen, wenn man daran denkt, dass Gott und Jesus jeden gleich doll lieben, egal was er oder sie tut.“



- Tim H.: „Wenn ich an den christlichen Glauben denke, dann gibt er mir Kraft. In einer Situation, in der ich traurig bin, kann ich so die Probleme, die wie Felsen sind, zur Seite räumen.“
- Sinja: „Der christliche Glaube gibt mir Freiheit, denn ich weiß, ich bin nicht allein. Das Universum ist groß, und wir Menschen können uns glücklich schätzen, dass wir auf dieser tollen Erde wohnen dürfen. Die dürfen wir aber nicht verpassen.“
- Hannah: „Der christliche Gedanke an das ewige Leben stärkt mich. Denn ich weiß, dass die Seelen der gestorbenen Menschen und Tiere immer bei mir bleiben.“
- Leevi: „Wenn ich an Jesus denke, denke ich an Gerechtigkeit und Frieden, wie Jesus es sich wünscht. Das gibt mir Kraft, da ich auch finde, dass Frieden und Gerechtigkeit herrschen sollten. Und es macht mir Freude, wenn ich daran denke, wie viele Menschen dafür kämpfen.“

Renate Weseloh-Klages

Foto von links nach rechts: Hannah, Carla, Sinja, Tim S., Leevi Tim H., Philipp, Mathilda



Kennenlernwochenende

Mut zu Neuem

Beginn der Konfa-Zeit: In einen neuen Lebensabschnitt eintauchen, sich auf eine neue Gruppe einlassen - das erfordert von allen Mut. Die Erwartungen schwanken zwischen Sorge, ob man einen guten Platz in der neuen Schar findet, und Hoffnung, dass das Ganze Spaß macht und einen Mehrwert bringt. Freunde in der Gruppe verstärken die positiven Erwartungen. Den jugendlichen Teamern geht es ähnlich: Nur das Altersspektrum ist größer. Man kennt die älteren Teamer und das Programm aus der eigenen Konfa-Zeit. Aber lässt sich der Spaß, den man selber hatte, auch auf die Konfis übertragen? Beim Versuch, das in Worte und Erleben zu übersetzen, was man selbst erst in Ansätzen verstanden hat, geht es ans Eingemachte. Aber sich zu trauen bringt alle Beteiligten weiter...

Michael Kranzusch

STIEBEL ELTRON Vertrags- Kundendienst
HYDROTHERM Kundendienst
WANNE-IN-WANNE Ausarbeitung aller Sanitär- und Fliesenarbeiten

Jörg BATTERMANN
 Sanitär · Heizung
 Gas- und Wasserinstallateurmeister

21337 Lüneburg | Stadtkoppel 24
 Telefon (0 4131) 85 07 01 | Telefax (0 4131) 85 07 03
 www.battermann-haustechnik.de | info@battermann-haustechnik.de

Motor-Emil KG
 Artlenburger Landstraße 54, 21365 Adendorf



- KFZ-Meisterwerkstatt
- Auspuffdienst◦
- Ölwechsel sofort
- Reifen günstig
- Austausch Kupplungen
- Hauptuntersuchung TÜV/AU
- Unfallschäden fix & fertig
- Autoglas - Windschutzscheiben
- Klimageservice

T 04131-18234
 F 04131-224813

Wir geben dem Stein Persönlichkeit

MENCKE
 Naturstein

Grabmalberatung
 Natursteintechnik
 Restaurierung

Göxer Weg 8 & 19
 Am Waldfriedhof
 21337 Lüneburg

Tel. 0 41 31 - 5 23 29
 www.mencke-naturstein.de

KINDERLADEN



21365 ADENDORF, Kirchweg 17b
 (im Kirchwaldtreff) Tel. 04131 990150
 Öffnungszeiten 01.03. - 31.10. 2023
 dienstags und donnerstags
 11:00 - 18:00 Uhr

Weinverkauf

Norbert Leder



04131 - 18 84 95
 0173 - 23 93 153

DER
 Touristik Partner

Reisebüro Adendorf
 im EDEKA an der B 209
 Artlenburger Landstr. 66 · 21365 Adendorf

Wir bieten beste Beratung,
 ob Kreuzfahrten, Fernziele,
 Rundreisen und so vieles Meer

Mit uns die schönsten
 Kreuzfahrtrouten
 entdecken & erleben!

04131 **24 53 91** Fax 245392
 info@reisebuero-adendorf.de

 **RAINER VON THIENEN**
 DAS BESTE IN SACHEN WÄRME

Finden Sie bei uns Ihr
 passendes Feuermöbel.

Jetzt anrufen und
 Termin vereinbaren.

- Beratung
- Planung
- Verkauf
- Montage

vom Handwerk

Barendorf ■ Beim Imkerhause 2 (5 Auto-Min vom Bilmer Berg/Lbg.) ■ Tel: 04137. 6489490
Kaminbau-Lüneburg.de ■ **Schornsteine-Lueneburg.de**

Ein kurzer Reisebericht

Unsere Jugendfreizeit in Schweden

Als unser Diakon Henry Schwier im Herbst 2022 seine Kündigung bekannt gegeben hatte, war noch unklar wer die Leitung unserer Schwedenfreizeit übernehmen würde. So wurde ich sowohl von Henry als auch vom Kirchenvorstand gefragt: „Hendrik würdest du die Organisation übernehmen?“ Ich persönlich begleite die Jugendfreizeiten unserer Kirchengemeinde schon seit über 20 Jahren... weshalb ich natürlich: „JA, ich mache das gerne!“, gesagt habe!

An einem Donnerstag um 6 Uhr ging es dann endlich los. Mit 18 Teilnehmern/-innen und 6 Teamern/-innen haben wir uns auf die tolle Reise nach Schweden gemacht. Das Gruppenhaus Gamla Skolan in Grönskara – die alte Schule, hatte schon darauf gewartet von uns erobert zu werden.

In Schweden angekommen begann dann eine wundervolle Zeit mit Ausflügen, Gruppenspielen, Bastel-Workshops, Volley-/Fuß- und Basketball und natürlich Schwimmen in unserem tollen See.

Ein besonderes Highlight war wieder der Besuch der alten Schlossruine Borgholm auf der Insel Öland und natürlich die Besichtigung eines alten Kupferbergwerkes im Landesinneren.

Der Stadtbummel in der kleinen Hafenstadt Kalmar ist auch immer wieder schön. Das Wetter war Anfang bis Mitte Juli zwar durchwachsen, aber mit



insgesamt nur wenigen Regenschauern war uns Petrus sehr gewogen.

Am Ende der 14 Tage wollte eigentlich keiner zurück nach Deutschland. So schön war die Zeit hier. Aber leider mussten wir uns auf dem Weg zurück nach Lüneburg machen.

Besonders Bedanken möchte ich mich nochmal bei allen Menschen, die diese Reise organisatorisch möglich gemacht haben und uns mit Rat und Tat zur Seite standen. Besonderer Dank geht an mein Schweden Team:

Ariane, Joke, Niklas, Domenik und Sebastian.
Schweden 2025?

Einige Eltern haben bereits danach gefragt :o)

Hendrik Lüer, Kirchenvorstand und Teamleiter

☘ Konferfahrt nach Lauenburg

- Am Donnerstagnachmittag ging es los, die Konferfahrt. Wir sind alle mit dem Zug nach Lauenburg gefahren und dann zur Jugendherberge gelaufen.
- Angekommen: Zimmeraufteilung, Zimmer beziehen und Abendbrot. Danach gestärkt gab es Konferarbeit in kleinen Gruppen, eine kurze Andacht und Bettruhe.
- Morgens ging es früh zum Frühstück, danach begann die Konferarbeit. Am Nachmittag gingen einige ins Freibad, andere in die Stadt oder spielten Volleyball.
- Dann gab es wieder Konferarbeit, Abendessen und Konferarbeit, eine kleine Andacht und Bettruhe und natürlich auch Pausen.

Am Freitag und Samstag war für die eine Gruppe Filmabend und für die andere Gruppe Spieleabend. Am Sonntag wurden die Sachen zusammen gepackt, es gab Frühstück, Zimmer wurden gefegt und die Koffer kamen in den Bus. Dann sind wir mit dem Zug zurückgefahren.

Die Hauptthemen waren die 10 Gebote und das Glaubensbekenntnis. Ich glaube, wir sind alle noch besser zusammengewachsen, wir haben etwas gelernt und wir hatten eine schöne Zeit!

Ella Koch

Disco - Jugendliche und junge Erwachsene

Die Sommerpause ist vorbei. Ab November gehen unsere Discos in die nächste Runde. Doch was genau ist das überhaupt? Wir, als Jugendliche und junge Erwachsene, möchten Jugendlichen einen Raum für Begegnung, Spaß und das Knüpfen von neuen Kontakten und vielleicht sogar Freundschaften ermöglichen. So entstand vergangenen Herbst unsere Jugenddisco. Neben alkoholfreien Getränken und kleinen Partyspielen konnten die Jugendlichen auf einer Tanzfläche zu Musik tanzen und singen. Doch neben der Jugenddisco entstand auf Wunsch

der älteren Gemeindemitglieder die Ü30-Disco. Dort können Erwachsene die Uhr zurückdrehen und ebenfalls tanzen, alkoholfreie Cocktails genießen und einen netten Abend verbringen. Jeder ist herzlich willkommen!

Am 11.11. geht es wieder los mit der ersten Jugenddisco für 12-16-Jährige um 18 Uhr, gefolgt von unserer Ü30-Disco ab 22 Uhr. Der Eintritt ist bei beiden Veranstaltungen kostenlos. Das Disco-Team freut sich darauf, euch in der Zehntscheune begrüßen zu dürfen und mit euch einen tollen Abend zu verbringen.



ELEKTRO-HARTMANN

21365 Adendorf · Dieselstraße 3
Telefon: (04131) 18490 · Fax 18 71 94

E-Mail: info@hartmann-elektro.de · www.hartmann-elektro.de

FOTO Resch ADENDORF

Ihr zuverlässiger Partner rund um die digitale Fotografie.

Pass- und Bewerbungsbilder
Kinder- und Familienportraits
Akt- und Babybauchfotos
Hochzeiten und Events



www.Foto-Resch.de Adendorf, Sandweg 3 ☎ 04131/ 18 5 18

DOCMEYER[®]
A P O T H E K E N

ADENDORF
MELBECK
SCHARNEBECK

DOCMEYER Versandapotheke DOCMEYER Pick Ups



Ihre **DOCMEYER-** **APOTHEKE AM KIRCHWEG**

**hell • freundlich
großzügig • servicebewußt**

- kompetente Beratung
- großer Kosmetikbereich
- Abholung rund um die Uhr

DOCMEYER-Apotheke am Kirchweg • Dr. Holger Meyer e.K.
• Kirchweg 46 • 21365 Adendorf • Tel: 04131-400440
• www.apotheke-am-kirchweg.de • info@apotheke-am-kirchweg.de

Ulf Gerhardt Immobilien 1A-Immobilienmakler.com

Haus • Wohnung • Grundstück



*Ihre Immobilienmakler
& Bauherrenfachberater*

Von-Stauffenberg-Str. 1 A

Rufen Sie an!
☎ **04131-7657977**

(Edeka-Bergmann)

21365 Adendorf

E-Mail: Post@1A-Immobilienmakler.com

MIT HERZ FÜR JEDEN ANLASS

Bergmann's

IN LÜNEBURG
Wulf-Werum-Str. 2
Mo – Fr: 7:30 – 21 Uhr
Sa: 7 – 21 Uhr

Sülfmeisterstraße 3
Mo – Sa: 7:30 – 21 Uhr

IN ADENDORF
Von-Staufenberg-Str. 1a
Mo – Sa: 7 – 20 Uhr

📍 EDEKA Bergmann
www.edeka-bergmann.de

**Gerne stellen wir Präsentkörbe für
Sie zusammen und bieten Ihnen
unseren Plattenservice für Ihre Familien-
treffen wie Geburtstage, Konfirmationen
oder Beerdigungen an.**

Wir ♥ Lebensmittel.





Was ohne Sicherheitsreserven bleibt: Mut und Gottvertrauen

Mit der Auflösung des Teams für das „Frühstück für alle“ ging es ans Eingemachte. Aber neue Ehrenamtliche hat man ja nicht irgendwo auf Lager - keine Sicherheitsreserve für den Notfall. Da ist das Timing entscheidend - und das Gottvertrauen. Denn, dass zur rechten Zeit jemand mit Lust zum Engagement am rechten Ort ist, lässt sich nicht planen oder gar machen. Das ist ein Geschenk des Himmels. Solch ein Gemeindefrühstück lässt sich ohnehin nicht mit Eingemachtem bestreiten. Frisches ist gefragt - nicht nur frische Lebensmittel auf dem Buffet, sondern frische Kräfte und Ideen im Team. Froh über die Neuen (samt bewährten Kräften mit dem nötigen Knowhow) wünschen wir allen Gottes Segen: Anette Makowka, Christa Cordes, Sabine Fetzer, Organisatorin Gaby Blume und Irma Moch.

Michael Kranzusch

Von wegen Chutney oder Marmelade... Süßes oder Saures!

Beim Martinssingen - auch Matten Matten Mären - klingeln Kinder und bekommen Süßigkeiten für ein Martinslied. Wer nichts gibt, muss mit einem Streich rechnen. Auch in der Halloween-Tradition, drohen die Kurzen: Süßes, sonst gibt's Saures! Die Antwort: Singen, sonst gibt's gar nix. Oder: Halt mal - Saures? Das klingt lecker, vielversprechend. Aber mit „Saures“ sind natürlich keine herzhaften Leckereien gemeint, sonst wäre die Drohung ja keine mehr. Denn Geschmäcker sind bekanntlich unterschiedlich. Und die Vorliebe für Saures, Salziges und Scharfes ist weit verbreitet. - An unseren Nachmittagen beschränken wir uns allerdings auf Süßes zum Kaffee (oder Tee). Denn ein wenig Kind - samt Faible für Süßes - steckt in fast allen. Und wir wollen ja keine enttäuschten Gesichter und sauren Mienen beim...

- **Geburtstagskaffeenachmittag**
27. September, 15:00 Uhr: Offen für alle - mit Andacht, Kaffeetrinken, Musikalischer Überraschung, Beiträgen zum Erntedankthema: Vom Eingemachten - Anmeldung bei Gisela Zenker unter: Tel. 188239
- **Begegnungsnachmittag**
25. Oktober, 15:00 Uhr: mit Andacht, Kaffeetrinken, Musik, Beiträgen zum Thema: Klingelstreich, Martinssingen, Halloween, Anmeldung bei Gisela Zenker unter: Tel. 188239
- **Begegnungsnachmittag**
29. November, 15:00 Uhr: mit Andacht, Kaffeetrinken, Musik, Beiträgen zum Thema: Wo Gefahr ist, wächst das Rettende auch. - Anmeldung bei Gisela Zenker unter: Tel. 188239



Der Pfarrhelferkreis ist erprobt und bewährt in seiner Fürsorge für die Seniorinnen und Senioren in der Kirchengemeinde. Er organisiert Angebote, hält Kontakte im Ort, motiviert Menschen und sorgt dafür, dass sie im Blick bleiben und angesprochen werden. Auch wenn es ans Eingemachte geht, bleiben die Mitwirkenden dran. Dieser Ehrenamtlichenkreis trifft sich regelmäßig zum Austausch. Übrigens: Der Pfarrhelferkreis ist für alle Interessierten offen, die in der Arbeit mit Senioren aktiv werden mögen. Neugierig? Kontakt: Gisela Zenker (188239). Treffen am letzten Dienstag im Monat um 18:00 Uhr:

- 24. Oktober: Thema noch offen
- 28. November: Adventshoffnung und Zukunftssorgen

**PFARR-
HELPER-
KREIS**

BIBEL-
GESPRÄCHS-
KREIS

Der Bibelgesprächskreis trifft sich
mittwochs ab 19:30 Uhr;
Kontakt: Familie Seidler, ☎ 188774
oder Pastor Kranzusch, ☎ 18378

- › 04. Oktober mit Lektorin Dr. Ising
- › 11. Oktober mit Dechant Carsten Menges
- › 18. Oktober mit Pastor i.R. Gohde
- › 01. November mit Pastor i.R. Haase
- › 08. November mit Pastor i.R. Weißleder
- › 15. November mit Pastor i.R. Meier
- › 22. November entfällt wegen Buß- und Betttag

Dank aus Burkina Faso

Hilfe zum Lernen

Alphonse Keita dankt nach seiner Deutschlandreise im Blick auf die Schülerinnen und Schüler, die von islamistischen Terrorgruppen aus ihrer Heimatregion vertrieben wurden und nun Hilfe erhalten - auch aus Adendorf:

„Hiermit möchte ich mich bei Ihnen allen ganz herzlich für Ihre vielseitigen Unterstützungen bedanken, die unsere Vereinigung vor ein paar Wochen von Ihnen bekommen hat. Seitdem haben wir vor Ort angefangen, Getreide zu kaufen, damit diese aus den Dörfern vertriebenen jungen Leute doch am 1. Oktober weiterlernen können, statt gegen den Hunger und um ihren Lebensunterhalt kämpfen zu müssen.“

Detaillierte Informationen und direkte Kontaktmöglichkeiten gibt es über Familie Brukner, ☎ 188273. - Geldspenden bitte auf das Konto des Kirchenkreisamtes Lüneburg, IBAN DE96 2405 0110 0000 0002 16, Verwendungszweck: KG Adendorf, Burkina Faso.

Michael Kranzusch



Aus dem Kirchenvorstand

Wie sollen wir diese Löcher stopfen?

Während die meisten Gewerke ihre Arbeit an der Johanneskapelle beendet haben, dauern die Arbeiten an den Strebepfeilern der Kapelle und der Mauer zur Straße hin noch an. Und die haben es in sich. Das Mauer-

- werk wird neu verfugt und die beschädigten Steine ersetzt. Bei den Arbeiten wurde ein viel größeres Schadensbild festgestellt, als es bei der Angebots-erstellung auszumachen war. Der in den Fugen des Mauerwerks vorhandene Mörtel und Zement ist stellenweise so bröckelig, dass er mit der bloßen Hand weggewischt werden kann. Die Mauer muss, um die Stabilität zu gewährleisten, in einigen Bereichen zurückgebaut und neu errichtet werden. In den di-

Am 17.11. ist es wieder so weit

B.u.c.h.s.t.a.b.e.n.-Café

Wir laden wieder ein zum B.U.C.H.S.T.A.B.E.N. - Cafe am Freitag, den 17. November um 15:00 Uhr im Gemeindehaus. Wir beschäftigen uns mit den Herausforderungen dieser Zeit und lesen Geschichten aus „Sternstunden der Menschheit“ von Stefan Zweig, „21 Lektionen für das 21. Jahrhundert“ von Yuval N. Harari, „Revanche - Wie Putin das bedrohlichste Regime der Welt geschaffen hat“ von Michael Thumann und „Das Buch“ von Hanns Dieter Hüsch. Wir bieten beste Unterhaltung bei Kaffee, Tee und Gebäck. Kontakt und Anmeldung: Heidrun Zeletzki Tel. 189321 und Volker Priess Tel. 990377

Heidrun Zeletzki

MIT LUST
UND LIEBE
IM KV

INTERESSIERT?

Die Arbeit im Kirchenvorstand ist eine besondere Aufgabe. Da bis zum Oktober der Wahlaufsatz mit den Kandidierenden fertig sein muss, fragen wir: Wen können Sie sich in diesem Amt vorstellen? Und wer kann sich selbst das vorstellen? Bei Interesse sprechen Sie uns gerne an.

FRIEDENSANDACHTEN:



6., 13., 20. und 27. Oktober,
3., 10., 17 und 24. November -
jeweils um 18:30 Uhr in der Jo-
hanneskapelle, am 6. Oktober
ausnahmsweise in der Christ-
König-Kirche, Wacholderweg 12

cken Strebepfeiler sind nach Entfernen erster Steine ganze Hohlräume sichtbar geworden und auch hier ist das Fugenmaterial teilweise wie Sand. Die Kosten für die Maurerarbeiten werden sich schätzungsweise verdoppeln. An der Finanzierung wird mit Hochdruck gearbeitet. Spenden sind herzlich willkommen.

Abgesehen davon zeigt sich die Johanneskapelle nach den Malerarbeiten wieder von ihrer besten Seite. Die Farben wurden vom Amt für Bau- und Kunstpflege der Ev.-luth. Landeskirche Hannover bestimmt...

Petra Hildebrandt



EVANGELISCH-LUTHERISCHE
EMMAUSGEMEINDE
ADENDORF

Adventscafe mit kleinem Basar

Advent, Advent

Am 3. Dezember ist der 1. Advent. Nach einem festlichen Gottesdienst zum Beginn des Kirchenjahres öffnet das Adventscafe um 11:00 Uhr seine Türen:

Es gibt Grillwürstchen und / oder Suppe, Kaffee, Tee mit selbstgebackenen Kuchen und Torten; zu kaufen gibt es außerdem : Adventsgestecke, selbstgemachte Marmeladen, Liköre und Weihnachtsplätzchen.

Zur musikalischen Einstimmung in die Adventszeit sind die Jugendgruppe der Musikschule Fröhlich und der Adendorfer Kinderchor zu Gast. Die Jugendlichen tragen Lieder und Musikstücke vor und laden ein zum Mitsingen. Auch der Kinderchor stimmt mit fröhlichen Liedern in die Adventszeit ein. Für den Nachmittag ist ein Adventssingen geplant.

Der Erlös ist gedacht für diakonische Aufgaben in der Gemeinde, wie z.B. Lebensmittelgutscheine, Unterstützung von Familien.

Wir benötigen noch Kuchen und Tortenspenden. Bitte bei Pastorin Weseloh-Klages oder im Pfarrbüro melden.

Renate Weseloh-Klages

Für die Weihnachtszeit suchen wir Christbäume - für die Emmauskirche (4 - 6 Meter), für den Emmaussaal (2 - 3 Meter) und für den Platz neben dem Turm der Johanneskapelle (3 - 4 Meter). Wer einen Baum spenden möchte, melde sich gerne. Für Bäume aus dem eigenen Garten kommen unsere Friedhofsmitarbeiter gerne vorbei.

**CHRIST-
BÄUME
GESUCHT**

Am Heiligabend:

Niemand soll allein sein!

Herzliche Einladung: Wenn Sie am Heiligabend alleine sein werden, wenn Sie wegen Ihrer besonderen Lebenssituation nicht alleine sein mögen, dann feiern Sie doch in diesem Jahr gemeinsam mit uns gemeinsam mit uns das Weihnachtsfest. Wir freuen uns auf Sie!!

24. Dezember von 17:00 – 20:30 Uhr im Gemeindehaus, Büldenweg 18, Adendorf, mit Festmenü, Musik und Gesang, einer kleinen Überraschung; Wir können leider nur einen sehr eingeschränkten Fahrdienst anbieten. Deshalb: organisieren Sie Ihre An- und Abfahrt möglichst selber. Falls das nicht gelingt, wenden Sie sich bitte an Pastorin Renate Weseloh-Klages.

Eine Anmeldung ist ab sofort möglich. Melden Sie sich an im Büro der Kirchengemeinde, Tel. 186046 (siehe auch Rückseite Gemeindebrief) oder bei Pastorin Renate Weseloh-Klages, Tel. 18170. Es entstehen für Sie keine Kosten!

Renate Weseloh-Klages

HELFENDE HÄNDE GESUCHT

Für die Heiligabendfeier im Emmaus-Gemeindehaus werden noch Helferinnen und Helfer gesucht, die diese Feier begleiten. Einmal bei der Vorbereitung: Geschenke einpacken, Kleinigkeiten für das Festmenü erstellen. Dann aber auch bei der Durchführung der Feier z.B. als Hilfe in der Küche, beim Empfang oder als Begleitung der Gäste während der Feier. Ein freundliches und herzliches Team wartet auf Sie! Aber auch eine Geldspende hilft uns sehr dabei den Menschen an Heiligabend ein schönes Fest zu bereiten. - Bitte bei Pastorin Renate Weseloh-Klages oder im Pfarrbüro melden.



OKTOBER

01	17. Sonntag nach Trinitatis	10:00 Uhr	Emmauskirche Adendorf	Gottesdienst und Erntedankfest Pastor Kranzusch
01	17. Sonntag nach Trinitatis	10:00 Uhr	Klosterkirche Lüne	Gottesdienst und Erntedankfest Pastorin Kleinschmidt und Pastor Schipporeit
08	18. Sonntag nach Trinitatis	10:00 Uhr	Emmauskirche Adendorf	Einführungsgottesdienst für die Vorkonfis Pastor Kranzusch
08	18. Sonntag nach Trinitatis	10:00 Uhr	Paul Gerhardt Kirche	Gottesdienst mit Konfirmanden und Pastor Schipporeit
15	19. Sonntag nach Trinitatis	10:00 Uhr	Emmauskirche Adendorf	Gottesdienst mit Abendmahl Pastorin Weseloh-Klages
15	19. Sonntag nach Trinitatis	10:00 Uhr	Paul Gerhardt Kirche	Gottesdienst zum Frauensonntag mit dem Frauentreff
22	20. Sonntag nach Trinitatis	10:00 Uhr	Emmauskirche Adendorf	Gottesdienst Pastorin Weseloh-Klages
22	20. Sonntag nach Trinitatis	10:00 Uhr	Klosterkirche Lüne	Gottesdienst Pastor Schipporeit
29	21. Sonntag nach Trinitatis	10:00 Uhr	Klosterkirche Lüne	Gottesdienst mit Taufe Pastorin Kleinschmidt
29	21. Sonntag nach Trinitatis	18:00 Uhr	Johanneskapelle Adendorf	Abendgottesdienst Pastorin Kleinschmidt
31	Reformationstag	11:00 Uhr	Klosterkirche Lüne	Gottesdienst mit Johanniterorden Äbtissin zu Dohna
31	Reformationstag	16:00 Uhr	Paul Gerhardt Kirche	Familiengottesdienst und Reformationsfest Pastorin Kleinschmidt

NOVEMBER

05	22. Sonntag nach Trinitatis	10:00 Uhr	Johanneskapelle Adendorf	Gottesdienst Pastor Kranzusch
05	22. Sonntag nach Trinitatis	10:00 Uhr	Paul Gerhardt Kirche	Gottesdienst Pastorin Kleinschmidt
12	Drittletzter Sonntag des Kirchenjahres	10:00 Uhr	Emmauskirche Adendorf	Gottesdienst mit Abendmahl Pastor Kranzusch
12	Drittletzter Sonntag des Kirchenjahres	10:00 Uhr	Klosterkirche Lüne	Gottesdienst und Kirchencafé Pastorin Kleinschmidt
19	Vorletzter Sonntag des Kirchenjahres	10:00 Uhr	Emmauskirche Adendorf	Gottesdienst zum Volkstrauertag Pastorin Weseloh-Klages
19	Vorletzter Sonntag des Kirchenjahres	18:00 Uhr	Klosterkirche Lüne	Abendgottesdienst Pastor Schipporeit
22	Buß- und Bettag	18:00 Uhr	Johanneskapelle Adendorf	Segnungsgottesdienst Pastorin Weseloh-Klages
26	Ewigkeitssonntag	10:00 Uhr	Emmauskirche Adendorf	Gottesdienst mit Abendmahl Pastor Kranzusch
26	Ewigkeitssonntag	10:00 Uhr	Paul Gerhardt Kirche	Gottesdienst Pastor Schipporeit

Bitte scannen Sie den QR-Code.
Auf der Homepage der Emmaus Gemeinde Adendorf finden Sie weitere Gottesdienstangebote.



Bitte scannen Sie den QR-Code.
Auf der Homepage der Paul-Gerhardt Gemeinde Lüne finden Sie weitere Gottesdienstangebote.



TAUFEN

TRAUUNGEN

TRAUERFÄLLE

Widerspruchsrecht siehe Seite 31

Dank an Reinhard Baisch

Abschied vom Küster

Zum Beginn der Coronazeit hat Reinhard Baisch seinen Dienst als Küster in unserer Gemeinde angefangen. Eine besondere Herausforderung, um sich in diesem Beruf zu orientieren: Normale Gottesdienste haben in seiner ersten Zeit kaum stattgefunden - und dann eine ganze Reihe von Kleinst- und Sondergottesdiensten, viele draußen auf der Bleiche im Kloster. Für Küster waren das herausfordernde Zeiten: Für jeden Gottesdienst unter freiem Himmel mussten Bänke, Altar und Übertragungstechnik auf- und wieder abgebaut werden. Reinhard Baisch hat sich all diesen Herausforderungen mit Freude, Umsicht und immer wieder ganz pragmatischen Lösungen gestellt.

Nachdem er noch einmal in seinem ursprünglichen Beruf durchgestartet ist, hat er schon seit Monaten unter der Woche voll gearbeitet - und dann fast jedes Wochenende die Gottesdienste begleitet. „Die Arbeit als Küster hat mir immer Spaß gemacht, aber beide Jobs zugleich, das ist einfach zu viel,“ so Baisch. Von Herzen sagen wir ihm „Danke!“ für seine Zeit als Küster in unserer Kirchengemeinde. Wir verabschieden ihn im Gottesdienst am 29.10. um 10 Uhr und wünschen ihm Gottes Segen für seine Zukunft.



NEUER STANDORT FÜRS TAUFBECKEN



Das Taufbecken in der der Klosterkirche war bisher mit einem historischen Rollgestell versehen, so dass es im Altarraum mobil verstellbar war. Nach dessen Restaurierung muss dem Becken nun ein fester Standort zugewiesen werden. Da die Taufe die Aufnahme in die Kirche bedeutet, ist der Eingangsbereich von Kirchen ein traditioneller Standort von Taufbecken. Darum testen wir mit einer mobilen Lösung in der nächsten Zeit, ob das Taufbecken dauerhaft unter der Empore im Westen des Kirchenschiffs aufgestellt werden soll. Machen Sie sich gern einen eigenen Eindruck - Rückmeldungen aus der Gemeinde nehmen wir gern auf!

DER GRUPPENSTECKBRIEF: KIRCHENCAFÉ

Regelmäßig lädt die Kirchengemeinde ein, beim Kirchencafé in der Paul-Gerhardt-Kirche oder im Kreuzgang des Klosters miteinander ins Gespräch zu kommen. Bei einer Tasse Tee, Kaffee oder Wasser gibt es die Gelegenheit, die Gemeinde und die Menschen kennenzulernen.



Das Café-Team würde sich über Verstärkung freuen! Melden Sie sich gern, wenn Sie Interesse am Mitmachen haben: Zeit: i.d.R. am 1. So. im Monat in Paul-Gerhardt und am 2. Sonntag im Monat in der Klosterkirche nach dem Gottesdienst Dorothea Riegel-Hinderlich, Tel. 2202580 (Paul-Gerhardt) Ilse-Marie Knoop, Tel 5 81 18 (Lüne)

Machen Sie mit beim begehbaren Adventskalender 2023 in ihrem Viertel

Den Advent als Begegnungszeit gestalten

Der begehbare Adventskalender sucht wieder Mitmacher*innen für die Stadtteile: Moorfeld, Lüne, Hanseviertel, Dichtersiedlung, Ebensberg, Erbstorf und Neu Hagen.

Bis zum 15. Oktober werden Anwohner*innen gesucht, die für einen Abend im Dezember für die Nachbarschaft ein „Adventskalenderfenster“ gestalten; d.h. dass sie vor ihrem Haus eine Geschichte vorlesen, musizieren, Theater spielen oder etwas ganz anderes machen. Ihrer Fantasie sind keine Grenzen gesetzt. Es werden auch immer Weihnachtslieder gesungen. Sie können auch mit Nachbarn gemeinsam ein Fenster gestalten.

Wichtig: Alle, die mitmachen, sollten die Nummer ihres „Adventskalender-Fensters“ groß in ein Fenster

am Haus oder der Wohnung hängen. Die kann man ganz einfach aus Papier basteln.



Das Treffen dauert etwa eine Viertelstunde und findet draußen vor dem Haus statt. Beginn ist jeweils um 18 Uhr. An diesen Abenden lernt man immer wieder neue Gesichter aus der Nachbarschaft kennen. Es machen sowohl Familien, Paare, Alleinstehende Kinder, Jugendliche als auch Senioren mit.

Ihr Team vom begehbaren Adventskalender

Alle, die neugierig geworden sind, melden sich bitte bis zum 15. Oktober bei Katrin Schwier unter: katrin.schwier@gmx.de oder 04131/ 758 458. Wir reservieren Ihnen dann ein Datum für Ihr Adventskalenderfenster in Ihrem Stadtviertel.

Frauensonntag am 15. Oktober 2023

Herzliche Einladung!

Maria aus Magdala, treu bis zum bitteren Kreuz Jesu und erste Zeugin der Auferstehung, „Apostelin der Apostel“ genannt, ihr ist der Frauensonntag dieses Jahres gewidmet. Während das erste Christentum Maria



aus Magdala als Apostelin neben Petrus verehrte, wurde ihr Bild bald verzerrt zu dem der „Großen Sünderin“.

Wir, die Frauen des Frauentreffs unserer Gemeinde Paul-Gerhardt-Lüne, wollen im Gottesdienst des Frauensonntags Maria aus Magdala so vorstellen, wie die verschie-

denen biblischen Textstellen sie beschreiben. Es wird berichtet, dass sie von sieben Dämonen besessen war, „dämonisiert“, „verrückt“. Von Jesus geheilt, wird sie „zurechtgerückt“. Auf ihrem Lebensweg mit Jesus wird Maria aus Magdala immer wieder „verrückt“, in einen neuen Lebenszusammenhang gestellt.

Und wir: „Verrückt“, wenn wir unseren eigenen Weg gehen? „Verrückt“, wenn wir etwas auf den Kopf stellen? „Verrückt“, wenn wir etwas nicht als „Norm“ akzeptieren wollen/können? „Verrückt“, wenn wir uns aus der Passivität des Alltags, aus alten Strukturen herausrufen lassen? Lassen wir uns von Maria aus Magdala inspirieren! Lassen wir uns bei unserem Namen rufen, so wie sie von Jesus bei ihrem Namen gerufen wurde!

Für den Frauentreff Maria-Barbara Wüstmann.

Der Frauensonntag findet statt am Sonntag, den 15.10.2023 um 10.00 Uhr in der Paul-Gerhardt-Kirche, Bunsenstraße 82, 21337 Lüneburg.

INFOS KLOSTER LÜNE

- > Öffentliche Andacht zum Einläuten des Sonntags: Sa., 7.10.; 4.11., 17:55 Uhr
- > Vesper: Fr. 13./27.10.; 10./24.11.; 17:30 Uhr
- > Stilleabend: Fr., 13.10; 17.11., 18:00 Uhr mit K. Köppen
- > Märchenwandelgang: So., 29.10., 16:00-17:30 Uhr
- > Familien-Herbstkonzert „Farben der Freiheit“ des Lüneburger Kammerorchesters: So., 15.10.23, 19.30 Uhr
- > Kloster: Kloster (nur mit Führung, Dauer ca. 75 Min.): di.-sa., 10:30 & 14:30 Uhr. 15:30 Uhr Kurzführung mit wechselndem Schwerpunkt. Sonn- & Feiertage: 11.30 & 14:30 Uhr. 15:30 Uhr Kurzführung mit wechselndem Schwerpunkt. Am 7.10. ist das Kloster nachmittags statt Führungen für einen Rundgang geöffnet.
- > Konventualinnen laden ein zu Themenführungen: „Vom Nonnenchor zum Damenplatz“ Sabine v. Hoff, 19.10., Beginn 17.00 Uhr Bitte um Anmeldung
- > Museum: di.-so. 14:30-17:00 Uhr, Sonderführungen im Museum für sakrale Textilkunst, 24.10. 17.30-19.00 Uhr

© 5 23 18 – www.kloster-luene.de; info@kloster-luene.de



: Neues aus dem KV

: Bau & Personalfragen

Neben der Vorbereitung der Kirchenvorstandswahl haben uns eine Reihe praktischer Themen beschäftigt. So wurde im Einvernehmen mit der Zukunftsgemeinschaft die halbe Diakon:innenstelle in unserer Gemeinde ausgeschrieben. Nach einem Bewerbungsgespräch und mündlichen Zusagen sind wir sehr zuversichtlich, in der nächsten Ausgabe die Person vorstellen zu können, die mit Konfirmand:innen und Jugendlichen arbeiten wird.

Für die Neugestaltung des Paul-Gerhardt-Hauses ist ein solider Finanzierungsplan mit Wirtschaftlichkeitsberechnung aufgestellt worden. Erst Anträge auf Fördermittel und Zuschüsse sind gestellt, so dass die nächsten Planungsschritte unternommen werden können. Aber auch am Standort Lüne muss investiert werden: Die Gasheizung des Jugendhauses ist über 30 Jahre alt und muss ersetzt werden. Eine Energieberaterin ist eingeschaltet worden, die eine Dachdämmung und den Einbau einer Wärmepumpe empfiehlt. Dazu wurden Angebote eingeholt - nun müssen Förderanträge geschrieben und die Finanzierung gesichert werden - für diesen nachhaltigen Zweck werden wir sicherlich um Spenden bitten.

Mit einer alternativen Finanzierung des Konfirmandenunterrichts haben wir gute Erfahrungen gemacht. Es gab einen Normal-, einen Förder- und einen geförderten Preis für die letzte Fahrt nach Lauenburg. Nach freiwilliger Selbsteinteilung konnten wir feststellen, dass von diesem Angebot in allen Richtungen verantwortlich Gebrauch gemacht wurde und so unkompliziert geholfen werden konnte.

Im Zuge der Schöpfungsverantwortung plant der Friedhofsausschuss Maßnahmen zur Steigerung der Biodiversität auf dem Friedhof Lüne. Angedacht sind ein Feld für Erdwespen, eine Insektenpyramide und erweiterte Pflanzungen an der Friedhofsmauer.

Dennis Schipporeit

KIRCHENVORSTANDS-WAHL

Noch bis zum 10. Oktober haben Gemeindeglieder die Möglichkeit, ihre Bereitschaft zu erklären, sich für das Amt als Kirchenvorsteherin oder Kirchenvorsteher zur Wahl zu stellen. Die Wahl findet online, per Briefwahl oder in Wahlbüros am 10. März statt. Die Amtszeit beträgt sechs Jahre und beginnt im Juni 2024. Auch eine Amtszeit von nur 3 Jahren ist möglich. Wenn Sie Interesse haben, melden Sie sich bei Pastor Schipporeit unter Tel 51381 oder bei Pastorin Kleinschmidt unter Tel 77 79 781

KIRCHEMITMIR^{DE}
KIRCHENVORSTANDSWAHL

IMHORST

BESTATTUNGEN

**Jederzeit
dienstbereit
Telefon:
04131/33031**

- **Vorsorge – ein Thema in unserer Zeit**
- **Wir beraten Sie jederzeit kostenlos und unverbindlich.**
- **Ihr Helfer und Berater – von Generation zu Generation**

Bestattungsinstitut Imhorst GmbH
Am Schifferwall 4 • 21335 Lüneburg • www.imhorst.de

ELEKTROINSTALLATIONEN GmbH 
WILFRIED KOPP

Marius Kopp
Elektro-Meister
- Geschäftsführer -

Neue Straße 43
21365 Adendorf

• Planung • Installation
• Netzwerke • Lichttechnik
• Antennen • 24-Std.-Service

Telefon: 0 41 31 / 77 72 24
Telefax: 0 41 31 / 8 54 96 87
Mobil: 01 71 / 3 33 37 02
marius.kopp@kopp-elektro.de
www.kopp-elektro.de

★ *Erinnerungen sind kleine Sterne, ★
die tröstend in das Dunkel unserer Trauer leuchten.*

★ – **Wir helfen, Erinnerungen zu gestalten** – ★



**Grabsteine
HANS-BENNO MEYN**

Familienbetrieb seit 1896

Natursteinbetrieb e.K.

21365 Adendorf – Robert-Koch-Str. 2 – Tel. (04131) 188384

**WIR
GEHÖREN
ZU ADENDORF**



Michael Pape,
Hörakustik-Meister,
Pädagoge, Inhaber

**JETZT TERMIN
VEREINBAREN!**

Wir sind von hier. Und möchten, dass Sie
Ihr Leben in unserer schönen Region mit
allen Sinnen genießen können – wozu
gutes Hören gehört.

Doch wie steht es um Ihr Hörvermögen?
Das finden wir gerne mit modernsten
Messmethoden heraus.
Gratis für Sie.

**Jetzt
kostenlosen
Hörtest
machen!**



hörpunkt

Der Akustiker,
der mich versteht

Hörpunkt Adendorf
Kirchweg 56
21365 Adendorf
Tel.: 04131 22 31 97



PAUL-GERHARDT-HAUS

Kindertafel • Paul-Gerhardt-Mobil • FairTeiler • LernRaum • Kirchen-Küche • SprachRaum • Alltags-Gottesdienste • Paul-Gerhardt-Café & mehr...

DABEISEIN. MITMACHEN. ENGAGIEREN.



Neugestaltung des Paul-Gerhardt-Hauses

Pläne für die Paul-Gerhardt-Kirche der Zukunft

Vor gut 60 Jahren war Paul-Gerhardt die erste Kirche seit 600 Jahren, die in Lüneburg gebaut wurde - nun soll der Gebäudekomplex grundlegend saniert und



umgestaltet werden. So soll ein neuer, den kirchlichen Flächenvorgaben gemäßer Kubus als Gemein-

dehaus in den hinteren Teil der Kirche gebaut werden - die Kirche selbst und deren Untergeschoss sollen energetisch saniert und alles barrierefrei zugänglich werden. Ziel ist es, für die gemeinwesenorientierte

Arbeit mit ihren 120 Ehrenamtlichen, die sich in verschiedensten Projekten von der Kindertafel bis zur EssensZeit für ALLE im Paul-Gerhardt-Haus engagieren, zukunftsfähige Räumlichkeiten zur Verfügung zu stellen, die sich an den Bedarfen der Menschen vor Ort ausrichten. Außerdem planen wir, eigene Flächen abzugeben und neuen Wohnraum im Quartier zu schaffen.

Die Gesamtkosten für den Umbau des öffentlichen Teils liegen bei 3,1 Mio. Euro. Gut ein Drittel wollen wir durch kirchliche Förderungen und eigene Rücklagen aufbringen, ein weiteres Drittel durch öffentliche Fördermittel für das innovative Konzept, die Nachhaltigkeit und Barrierefreiheit. Knapp 900.000 Euro müssen wir darüber hinaus finanzieren und hoffen, die Hälfte davon durch Spenden und Sponsoren einwerben zu können. Jede Spende hilft uns dabei, die eigene Kreditaufnahme zu verringern.

Dennis Schipporeit

Kennen Sie schon die AlltagsPause?
Zur AlltagsPause in der Paul-Gerhardt-Kirche laden wir mittwochs um 12 Uhr ein: Stille, ein Gedankenimpuls, Gebet & Segen ermöglichen eine kleine Unterbrechung im Alltagsleben. ...übrigens, jeden Tag um 8 Uhr, 12 Uhr und 18 Uhr läuten die Glocken der Paul-Gerhardt-Kirche und laden einige Minuten zum Innehalten, Nachdenken, Danken oder Bitten ein.



Spenden an: Kirchenkreisamt Lüneburg – Sparkasse Lüneburg - IBAN: DE96 2405 0110 0000 0002 16
Stichwort: Spende Umbau Paul-Gerhardt-Haus



Am Freitag, den 1.12. von 16-18 Uhr öffnen wir wieder unseren Geschenke-Basar für Eltern mit kleinem Geldbeutel.

Geschenke-Basar

...für Eltern mit kleinem Geldbeutel



Spielsachen und Kinderbücher können zum kleinen Preis gekauft und schön verpackt werden. Wir freuen uns, dass wir mit diesem Basar Familien ganz praktisch unterstützen können.

In den Wintermonaten laden wir im Paul-Gerhardt-Haus wieder zu vielen verschiedenen Aktivitäten ein. Das neue Programm liegt nach den Herbstferien aus. Schauen mal rein!



STADTTEILHÄUSER ELM, HERMANN-LÖNS-STR. 22 UND ELM+, AM EBENSBERG 6
Stadtteilmanagerin: K. Kerber, 3093815, Allg. Soziale Dienste: J. Johnen, 3093812; L. Schulz, 309-3816, E. Schalski, 309-3863
Jugendarbeit: J. Döhrmann, 3093230; R. König, 2198537
Sozialberatung (Albatros): R. Ramaronera, 017630039314.

STADTTEILHAUS HALO, LOSSIUSSTR. 10
Stadtteilmanagerin: Fr. Menker & 3093771, Mo., 9-11h; Allg. Soziale Dienste: Frau Menker 309-3771, Frau von Kamen 309-3986, Frau Weit 309-3338; Jugend- und Familienhilfe (VSE): N. Auffenbauer, J. Bastian, L. Bürger, K. Lindenstrauss, U. Staacke, Dr. M. Tetzner, H. Wellern 85258



Am Ende der Reise in guten Händen

Ein Trauerfall stellt Hinterbliebene vor Aufgaben, die fachkundige Hilfe erfordern. Wir beraten Sie, nennen die Kosten, nehmen Ihnen alle Formalitäten ab und begleiten Sie in der schweren Zeit der Trauer.

Wir besprechen mit Ihnen die Möglichkeiten von:

- Erd-/Feuer-/See- und Baumbestattungen
- Bestattungsvorsorge

Kirchweg / Sandweg
21365 Adendorf
www.pehmoeller.de

PEHMÖLLER
Bestattungshaus

☎^{24h} 04131/189292

- individuelle Trauerfloristik - eigene Trauerhalle - Trauercafé - Trauerbegleitung

WIR SIND FÜR SIE DA!

 **Elba-Rad**
Qualität
zum Vorzugspreis!

Tel. 04131/187458

WWW.ELBARAD.DE

Petra Smietanka
Heilpraktikerin für Psychotherapie

Ganz für Sie da!



arteSanum | Dorfstraße 64 a | 21365 Adendorf | Tel.: 04131-735941
smietanka.hpp@gmail.com | www.arte-sanum.de

Bethel



Bewegen Sie etwas

Mit Ihrer Hilfe können wir kranken, behinderten und vernachlässigten Kindern eine bessere Zukunft geben.

Online spenden unter www.spenden-bethel.de



Sie möchten verkaufen?

Ich auch – mit Herz, Verstand und Professionalität!

Jacqueline Huwald

Ihre Immobilienberaterin der LBSi NordWest
E-Mail: jacqueline.huwald@lbs-nord.de
Tel.: 0160 / 96 94 62 55



Finanzgruppe · www.lbs-immobilien-profis.de

Wir geben Ihrer Zukunft ein Zuhause.





Einmal Heide und zurück Eine-Welt-Kirche

Fast ins Wasser gefallen wäre der Gemeindeausflug nach Schneverdingen. Der Bus kam nicht - die Auftragsbestätigung war versäumt worden. Dass die Fahrt dennoch stattfand, war schon ein kleines Wunder - dem Busunternehmen sei Dank. Der Regen zum Start ließ wenig Gutes erwarten. Aber pünktlich zur Ankunft im Heidegarten in Schneverdingen strahlte die Sonne. Dem Kaffeetrinken im Schäferhof folgte ein Besuch in der beeindruckenden Eine-Welt-Kirche, im Zuge eines EXPO-Projektes realisiert und nach wie vor eine großartige Inspiration mit ihrem Altar aus tausenden von Erdbüchern, Erdproben aus aller Welt. Das drängte förmlich zur Besinnung. Ein runder Tag mit schönen Überraschungen sorgte für gute Stimmung und dankbare Rückmeldungen. Daran konnte auch der Regenguss nichts mehr ändern, der die Mitreisenden bei ihrer Rückkehr erwartete.

Michael Kranzusch

Dem Himmel so nah Fahrt zum Heidehimmel

Bei strahlendem Sommerwetter hat die Gemeindefahrt der Paul-Gerhardt Gemeinde Lüne zum Heidehimmel in Hanstedt stattgefunden. Geplant war die Reise bereits für 2020 – coronabedingt konnte es erst jetzt losgehen. Umso größer war die Freude, dass wir als Gemeinde wieder eine Fahrt anbieten konnten. Nach dem Besuch des Baumwipfelpfades mit Blick auf den darunterliegenden Wildtierpark und bis nach Hamburg und Geesthacht ging es in ein Café zu Buchweizentorte und Gebäck. Dort konnte der Tag draußen beim gemütlichen Beisammensein an der Streuobstwiese mit einer Andacht ausklingen. Herzlichen Dank an Doris Beckmann, die die Fahrt wie immer gut durchorganisiert – und eine plattdeutsche Geschichte dabei gehabt hat. Danke auch an Martin Knoop, über den die Anmeldungen liefen und alle anderen, die die Fahrt möglich gemacht haben.

Dennis Schipporeit



Gemeindefest am 10.09. Stimmungsvoll

Das Spätsommerwetter war perfekt: moderate Temperaturen bei schönstem Sonnenschein - gerade richtig, um die neuen Schirme im Innenhof des Emmaus-Gemeindehauses einzuweihen. Wir danken allen Mitwirkenden für Ihren Einsatz: dem Café-Team, dem Grill-Team, der Come-Together-Band (Leitung: Sebastian Brand), dem Ensemble des Adendorfer Gospelchors (Leitung: Eggo Fuhrmann) und allen Helfereinnen im Hintergrund...

Michael Kranzusch





kostenloser
Vorsorge-Ordner

Die eigene
Bestattung
heute selbst regeln.
Finanzierung sichern.
Beruhigt
Leben!

Bestattungsinstitut
ahorntrauerhilfelips GmbH
Lüneburg - Reppenstedt - Bardowick



(0 41 31)
24 33 0
21335 Lüneburg - Auf dem Wüstenort 2

Diakonie
Katastrophenhilfe

**Weltweit
hilfsbereit.**

Soforthilfe, Wiederaufbau und Prävention. **Jeden Tag. Weltweit.**
Ihre Spende hilft. IBAN: DE26 2106 0237 0000 5025 02

Wo Tagespflege wie ein Zuhause ist!



**Haben Sie Anspruch auf einen Pflegegrad?
Dann verschenken Sie nichts!**

Mit einem Pflegegrad erhalten Sie jeden Monat finanzielle Unterstützung bei Inanspruchnahme von Tagespflegeleistungen. Wir beraten Sie gern!

tmk-Tagespflege mit Kompetenz GmbH
Tel.: 04131/999 45 10, www.tmk-tagespflege.de

Bestattungen

*Spinhauer
Berger*



Unser Anliegen ist es,
Sie in den schweren Stunden
des Verlustes zu unterstützen.

Lüneburg
Stadtkoppel 8, Tel. (0 41 31) **60 60 110**

Bleckeде Tel. (0 58 52) 95 88 83
Hitzacker Tel. (0 58 62) 98 58 99

Dahlenburg Tel. (0 58 51) 94 44 44
Barskamp Tel. (0 58 54) 2 47

Besuchen Sie uns auf www.berger.xyz



MUSIK-GRUPPEN

BLOCKFLÖTEN- KREIS LÜNE

Donnerstags, 17:00 - 18:30 Uhr,
Zehntscheune Lüne - Leitung: Gisela
Meyer-Wintzer, ☎ 263 87 90

„COME TOGETHER“ IN ADENDORF & REPPENSTEDT

Bandprojekt mit Sessions im wöchentlichen
Wechsel zwischen Adendorf (jeweils 18:00 Uhr im
Gemeindehaus, Bültenweg 18 b) und Reppenstedt
(jeweils 19:30 Uhr im Gemeindehaus, Posener Str.
7). Kontakt: Sebastian Brand, ☎ 777 844

GOSPELCHOR ADENDORF

Mittwochs, 20:00 Uhr, Emmaussaal, Gemeindehaus
Leitung: Eggo Fuhrmann, ☎ 04134 900620

KINDERCHOR PAULÜ

Krippenspielproben mit Aufführung am 24. De-
zember (mehr Infos dazu auf Seite 7); Teilnehme-
möglichkeiten und Folgeprojekte erfragen bei der
Leiterin: Daniela Detloff, ☎ 01749-228742

MUSIKGARTEN:

Kurse für musikalische Früherziehung
Emmaus-Gemeindehaus Adendorf, Kosten und
Kurszeiten im bitte erfragen,
Leitung: Anja Vesper, ☎ 05823 7448

PAUL-GERHARDT-CHOR

Mittwochs, 19:00 - 20:30 Uhr, Paul-Gerhardt-Kirche
Kontakt: Andreas Herrmann, ☎ 01609-1110606

POSAUNENCHOR LÜNE

Donnerstags, 20:00 Uhr, Zehntscheune Lüne
Leitung: Siegfried Knoop, ☎ 53 408

SINGGRUPPE 60PLUS ADENDORF

Donnerstags um 17:30 Uhr im Emmaussaal,
Gemeindehaus Adendorf, Leitung: Rolf Lampe,
Kontakt: Gesine Bürgener-Rotax, ☎ 408 735

KON-
TAKTE
KIRCHEN-
MUSIK

EMMAUS ADENDORF

Eggo Fuhrmann, ☎ 04134 900 620
Monika Grade, ☎ 18 00 40
Ingeborg Henning, ☎ 186 164
Nicole Landwehr, ☎ 584 60
Ulrike Schmeling, ☎ 04131 68 45 46

PAUL-GERHARDT LÜNE

Dr. Christian Gade, ☎ 15 64 56
Nicole Landwehr, ☎ 584 60
Klaus-Peter Meyer, ☎ 263 87 90
Andrea Naumann, ☎ 246920
Maria-Barbara Wüstmann, ☎ 545 98



AKTIV WERDEN

Mit dem Gospelchor
Adendorf wird es nicht
langweilig. Neben den
Proben gibt es immer
wieder Einsätze, rechts
im kleinen Ensemble
beim Gemeindefest.
Lust mitzumachen?



Bläserkonzert in der Klosterkirche

Corno – das Horn

Am 12. November gibt das Blechbläserensemble „Amici
Musici“ in der Klosterkirche Lüne ein Konzert, in dem
das Horn im Mittelpunkt steht. Im ersten Teil des Kon-
zerts stehen klassische Hornmusiken von Bach, Händel,
Mozart und Rossi auf dem Programm - eine musicali-
sche Zeitreise durch die Geschichte des Hornes in der
Musik.

Anschließend folgen
die Musiker dem Credo
von Louis Armstrong
„Blow Your Horn“. In
einer Hommage an den
bekanntesten Jazzmusiker
folgen sie seinen Spuren
auf dem Weg durch die
frühen Jazzstandards der
1920er-Jahre und seiner
Heimatstadt New Orle-
ans.

Das Konzert findet statt
am Sonntag, den 12.
November 2023 um 17:00
Uhr. Der Eintritt ist frei.

Dennis Schipporeit



Gemischter Chor Adendorf
Adventskonzert

Am Vorabend des 1. Advent findet
auch in diesem Jahr das traditi-
onelle Adventskonzert des Ge-
mischten Chores Adendorf statt: 2.
Dezember, 19:30 Uhr, Emmauskirche
Adendorf.

Zu Gast ist diesmal ein Akkordeonensemble.
Angefragt ist Günter Wagener für stimmungsvolle
und humorige Beiträge auf Plattdeutsch.
Frühes Erscheinen sichert einen Platz in Emmaus-
kirche, die sicherlich wieder voll wird, denn beste
Stimmung ist garantiert...

Michael Kranzusch



Unvergessliche Momente für die Ewigkeit festhalten

Erinnerungen sind kostbar und oft möchten wir sie auf besondere Weise festhalten. Erster Schultag, Hochzeitspaar, Haustier, ein geliebter Mensch oder einfach ein Schnappschuss. Senden Sie uns Ihr Foto mit 1-2 Personen oder Tieren und wir fertigen für Sie einen Glaswürfel in brillanter Qualität.

Schon ab 29,90 €



Lassen Sie uns gemeinsam Ihre Erinnerungen, Emotionen und Erfolge in Glas verwewigen. Wir freuen uns darauf, Ihnen ein einzigartiges und hochwertiges Produkt bieten zu können.

Kontaktieren Sie uns, um weitere Informationen zu erhalten oder schauen Sie auf geschenkwelten-aktion.de.



☎ 04131 8903-20

✉ verkauf@mb-lasertechnik.de

made by www.mb-lasertechnik.de

🏠 Wilhelm-Fressel-Str. 6

📍 21337 Lüneburg

caritas **international**
DAS HILFswerk DER DEUTSCHEN CARITAS

Diakonie
Katastrophenhilfe

DIE GRÖSSTE KATASTROPHE IST DAS VERGESSEN.

Hunger in Ostafrika.
Millionen Menschen leiden.
Wir helfen, die Not zu überwinden.

Ihre Spende hilft!
www.vergessene-katastrophen.de

Foto: Beate Stadlmeier

Was tun, wenn das Geld nicht reicht? Sozialberatung hilft!

Wenn's ans Eingemachte geht, ist das Frische manchmal schon aufgebraucht. Dann müssen die Reserven erhalten, weil es eng wird. Egal ob finanziell oder bei Essensvorräten. Es gibt Menschen in unserer Gesellschaft und Nachbarschaft, die gar nicht die Möglichkeiten haben Reserven anzulegen. Weil kein Gemüsegarten da ist oder weil es Ende des Monats oft gar nichts gibt, was zurückgelegt werden kann.

Gemüsevorräte für die Winterzeit lagern wir als Kirchengemeinde nicht ein, aber mit Hilfe des Diakoniefonds haben wir die Möglichkeit Menschen zu unterstützen, die finanziell keine Rücklagen haben. Danke, an alle, die diese Unterstützung mit Ihrer Spende möglich machen.

Anna Schlendermann

**Spenden unter: Kirchenkreisamt Lüneburg, Sparkasse Lüneburg - IBAN: DE96 2405 0110 0000 0002 16
Stichwort „Diakonie Paul-Gerhardt Lüne“**



Allgemeine Sozialberatung
im Paul-Gerhardt-Haus / Kindertafel
dienstags 17-18 Uhr

- "Können wir zusammen dort anrufen?"
- "Ich verstehe den Brief nicht. Können wir ihn mal zusammenlesen?"
- "Das Formular/ der Antrag ist kompliziert. Können wir es zusammen ausfüllen?"

Gerne können wir zusammen ein Formular ausfüllen, die Briefe lesen oder anrufen. Zusammen geht es besser. Fragen klären, Unsicherheiten nehmen, Klarheit schaffen. Wohnen - Einkommen - Gesundheit - Alltägliches

Ansprechperson: Diakonin / Sozialarbeiterin Anna Schlendermann

Paul-Gerhardt-Haus, Lüneburgerstr. 12, 21337 Lüneburg, 04131/233477, paulgerhardt@kirchenkreisluene.de

Prävention sexualisierter Gewalt Schutz vor Übergriffen

Kirchen und Gemeindehäuser müssen Orte sein, an denen sich alle, die kommen, zu Recht sicher fühlen können. Sexualisierte Gewalt darf dort keinen Platz haben. Daher werden derzeit in allen Kirchengemeinden und Einrichtungen die Mitarbeitenden geschult und für alle Fragen rund um die Prävention sexualisierter Gewalt sensibilisiert. Denn sexualisierte Gewalt fängt nicht erst bei handfesten Übergriffen an, sondern bereits bei Grenzüberschreitungen und mangelndem Respekt vor den Grenzen des Gegenübers.

So soll eine Kultur des Hinsehens entstehen - und alle, die Unrecht erfahren haben, ermutigt werden, darüber zu reden. Individuelle Schutzkonzepte in den Gemeinden sollen dabei helfen, Gefahren zu erkennen und im Fall der Fälle zum Schutz der Betroffenen schnell handlungsfähig zu sein.

Mehr Drive für den Klimaschutz Kirche und Klimaschutz

Das Parlament des Kirchenkreises ist im Juli im Kulturforum Gut Wienebüttel zusammengekommen: Die Mitglieder der Kirchenkreissynode trafen sich, um über wichtige Themen im Kirchenkreis Beschlüsse zu fassen. „Dem Klimaschutz mehr Drive geben“, das ist laut Leitender Superintendentin Christine Schmid ein Thema mit besonderem Schwerpunkt im Kirchenkreis. Sie stellte den Synodenmitgliedern Klimaschutzmanager Frank Hensel vor. Der Umweltwissenschaftler und Betriebswirt mit viel Berufserfahrung im Windkraftbereich ist seit Januar diesen Jahres im Kirchenkreis tätig und stößt neue Projekte an. „Windenergie auf kirchlichen Grundstücken verwirklichen und Photovoltaik auf kirchlichen Gebäuden – das sind die Hebel, mit denen wir Klimaneutralität erreichen. Wir haben ein bisschen über unsere Verhältnisse gelebt, Kirche kann da ein richtiges Zeichen setzen. Wir müssen uns in die Produktion von Energie einbringen“, so Frank Hensel. Er betonte: „Die Dringlichkeit ist überall da, viele technische Sachen sind ausgereift und können jetzt angegangen werden.“ Eine Investition im Windpark Reinstorf sei geplant.

„Die Einnahmen, die über die Beteiligung generiert werden, werden für Investitionen zum weiteren Klimaschutz in allen Kirchengemeinden genutzt, auch für die, die kein Land haben oder wenig Dachfläche“, erklärte die Leitende Superintendentin den geplanten Solidarfond. Daneben werde mit einem Beirat ein Klimaschutzkonzept erarbeitet und auch weiter das Ziel „gerechter Leben in der einen Welt“ verfolgt.



Eintritt frei!

Begegnung und Kultur - für alle.

**Dienstag bis Freitag:
14. - 17. November 2023**

St. Michaelis Lüneburg wird zur VesperKirche

Aktionen • Mahlzeit • Bühne
täglich 16 bis 21 Uhr

Gefördert durch:
Hanns-Liße-Stiftung • Lüneburger Bürgerstiftung • Stiftung „Diakonie – ich mache mit“ • Ev.-luth. Landeskirche Hannovers • Diakonisches Werk: Hand in Hand für Niedersachsen • Stiftung Lions Club Lüneburg

www.vesperkirche-lueneburg.de

Logo: VESPER KIRCHE Lüneburg

Logo: LEBENSRAUM DIAKONIE e.V.

Logo: evangelisch-lutherischer Kirchenkreis Lüneburg

Steuerberatungskanzlei Lars Herrmann

Steuerberater – Diplom-Finanzwirt (FH)



**Fachberater für
Unternehmensnachfolge (DSfV e.V.)**

Bunsenstraße 8
21365 Adendorf
Telefon (04131) 22096-0
Telefax (04131) 22096-29
kanzlei@stb-adendorf.de
www.stb-adendorf.de

Ihr Partner in allen Steuerfragen

B Ü C H E R S T U B E
vor Ort

**Ausgewählte Bücher
Erlesene Geschenke**

In Adendorf und Bardowick
Kirchweg 72 Pieperstraße 16
Tel.: (0 41 31) Tel.: (0 41 31)
18 70 93 12 82 15

www.buechervorort.de

Wir sind bekannt für Qualität aus Meisterhand



Horst Salewski

Zimmerei und Innenausbau
Ausführung sämtlicher Dach- u. Innenausbauten

Moorweg 23 · Lüneburg · ☎ (0 41 31) 5 17 67 · Telefax 8 39 68

DREBOLD BESTATTUNGEN

Im Trauerfall sind wir für Sie da – mit Herz und jahrzehntelanger Erfahrung

- Trauerbegleitung
- Erd-, Feuer-, Seebestattungen
und FriedWald® -Bestattungen
- Überführungen
- Bestattungsvorsorge
- Tag- und Nachtbereitschaft



21398 Neetze (0 58 50) 3 02
21379 Scharnebeck (0 41 36) 900 340
21369 Nahrendorf (0 58 55) 2 72
21436 Marschacht (0 41 76) 4 10

**Robert-Koch-Str. 2
21365 Adendorf**

☎ **(0 41 31) 8 544 542**



Superintendentin Christine Schmid verlässt Lüneburg

Ans Eingemachte - in die Seelsorge

Nach fast 17 Jahren in der Leitung des Ev.-luth. Kirchenkreises Lüneburg wechselt Christine Schmid (60) in die Klinikseelsorge nach

Buxtehude sowie in den Pastoralpsychologischen Dienst der Landeskirche im Sprengel Stade. „Schon länger hatte ich den Wunsch, stärker seelsorgerlich zu arbeiten“ sagt sie. „Meine Leitungsaufgabe in Lüneburg ist sehr schön und erfüllend, zugleich zieht es mich wieder in die Seelsorge.“ Nach einer berufsbegleitenden Weiterbildung zur systemischen Beraterin und Supervisorin bot sich für Schmid nun die Möglichkeit, in Buxtehude und Stade so eine Stelle anzutreten.

„Ich gehe mit einem weinenden und einem lachenden Auge“, sagt Christine Schmid „denn hier in Lüneburg habe ich zusammen mit meinem Mann reiche Jahre erlebt. Ich habe mit vielen Menschen und Institutionen sehr gut zusammengearbeitet. Von der Ökumene über die Hansestadt und den Landkreis, die diakonischen Einrichtungen bis zur interreligiösen Teerunde. Gemeinsam in den Gremien des Kirchenkreises haben wir viele Entwicklungen auf den Weg gebracht; die Fusion mit

dem Kirchenkreis Bleckede, die Neuordnung des Diakonies im Lebensraum Diakonie e.V., die Bildung der Zukunftsgemeinschaften als Modell für Kirche 2035, das Gebäudemanagement, Engagement für den Klimaschutz auf den Ländereien der Kirche u.v.m.. St. Johannis als meine Predigtkirche ist für mich dabei ein Ort prägender geistlicher Momente und eine Kraftquelle gewesen.“

Der Kirchenkreis Lüneburg sei, so die scheidende Superintendentin, durch die Doppelspitze, die es seit 2017 gibt, gut für einen Wechsel aufgestellt. Superintendent Christian Cordes wird gemeinsam ab Oktober mit den stellvertretenden Superintendent:innen die Geschäfte führen, bis die Leitung des Kirchenkreises wieder vollständig ist. Für die Zukunft der evangelischen Kirche in Lüneburg und der Region sieht Christine Schmid große Herausforderungen, aber auch große Potentiale.

„Menschen brauchen Zuspruch, Stärkung, Gemeinschaft, gerade in den anstehenden Krisen. Kirchen und Seelsorge wird es immer brauchen, auch wenn die Finanzierungen und Strukturen sich ändern.“

Verabschiedet wird Superintendentin Schmid in einem Gottesdienst am 8. Oktober um 17 Uhr in St. Johannis.

DIE LUTHERVERSCHWÖRUNG – WER HILFT MARTIN LUTHER?

Die Lutherverschwörung spielt in Wittenberg im Jahr 1520, drei Jahre nach Martin Luthers Thesenanschlag. Nun wurde er dazu aufgefordert, seine Thesen beim Wormser Reichstag zu widerrufen. Widersetzt er sich dem, droht ihm Vogelfreiheit und damit ein frühzeitiger Tod. Dies bereitet seinem Unterstützer Friedrich dem Weisen, Kurfürst von Sachsen, große Sorgen. Für alle Fälle schmiedet er den Plan, eine Entführung zu inszenieren, um Luther in Sicherheit zu bringen. Selbstverständlich ist es unmöglich, diese von der Wittenberger Stadtwache durchführen zu lassen, denn der Kurfürst darf keinesfalls mit der Entführung in Verbindung gebracht werden.

Gesucht wird deshalb eine Gruppe unbekannter und tapferer Helden*innen. Doch müssen sich diese zunächst des Auftrages würdig erweisen, indem sie drei Gegenstände besorgen. Das gelingt durch sammeln, tauschen und kombinieren von Gegenständen und Gerüchten. Die Gruppe, welche die Aufgabe als erstes meistert, erhält den Auftrag zur Entführung.

An Martin Luthers 560. Geburtstag spielen die Konfirmand*innen unserer Zukunftsgemeinschaft im historischen Ambiente des Klosters die Lutherverschwörung.

Anja Kleinschmidt



KONFI

Sei dabei!

ANDACHT



- ❖ **Freitag, 01. September 2023, 18.00 Uhr:**
Emmaus-Kirche Adendorf, Kirchweg
- ❖ **Freitag, 06. Oktober 2023, 18.00 Uhr:**
Paulus-Kirche Lüneburg, Neuhauser Str.
- ❖ **Freitag, 10. November 2023, 17.00 Uhr:**
„Die Luther-Verschwörung“, Kloster Lüne
- ❖ **Freitag, 01. Dezember 2023, 18.00 Uhr:**
St. Stephanus-Kirche, St. Stephanus Platz

ZUKUNFTSGEMEINSCHAFT NORD-OST
IM KIRCHENKREIS LÜNEBURG



Angebote mitten im Leben

Paul-Gerhardt Lüne



Angebote mitten im Leben

Emmaus Adendorf

- **PAUL-GERHARDT-FAIRTEILER:** täglich 7-20 Uhr, Bunsenstraße 82
- **GYMNASTIK:** mo., 10 Uhr, Paul-Gerhardt-Haus, Bunsenstraße 82, Kontakt: Astrid Peters, Tel: 0157 33274257.
- **BEWEGUNG BIS INS ALTER:** mo., 15 Uhr, Gemeindehaus Zehntscheune, Am Domänenhof 16, Kontakt: über das Gemeindebüro, Tel. 7777 580
- **MEDITATIONSGRUPPE:** Gruppenneustart nach den Herbstferien! Kontakt: Doris Paland, Tel. 5 43 22
- **SMARTPHONE-SPRECHSTUNDE:** z.Zt. auf Anfrage, Paul-Gerhardt-Haus, Bunsenstraße 82,
- **ALLGEMEINE SOZIALBERATUNG:** di. 17-18 Uhr - nicht in den Ferien, Paul-Gerhardt-Haus, Bunsenstraße 82, Kontakt: Diakonin Schlendermann, Tel. 01515 4005449
- **SPIELENACHMITTAG:** jeden 2. di., 15-17 Uhr, Stadtteilhaus ELMplus, Am Ebensberg 6, Kontakt: Margret Klaus, Tel. 59 74 1.
- **FRAUENTREFF:** 3. di.i.M., Paul-Gerhardt-Haus, Bunsenstraße 82, Kontakt: C. Renninger und M.-B. Wüstmann über das Gemeindebüro, Tel. 7777 580.
- **LÜNER FRÜHSTÜCK:** mi., 11.10. / 1.11., 9:30 Uhr, Zehntscheune, Am Domänenhof 16, Kontakt: Ilse-Marie Knoop, & 58118
- **ALLTAGS-PAUSE:** mi., 12 Uhr, Paul-Gerhardt-Kirche, Bunsenstraße 82 - nicht in den Ferien
- **SINGEN MIT ALLEN:** mi., 15:30 Uhr, Termine unter paul-gerhardt-haus-lueneburg.wir-e.de/termine, Paul-Gerhardt-Haus, Bunsenstraße 82
- **OFFENES LESE-CAFÉ:** mi., 18.10. / 15.11 / 13.12., 10 Uhr, Bunsenstraße 82
- **PAUL-GERHARDT-MOBIL-RIKSCHA:** auf Anfrage mi. 9-12 Uhr, fr. 10-13h, Kontakt: Christian Schaper, Tel. 0175-225414 2
- **PAUL-GERHARDT-CAFÉ:** bis 12.10. do., 14.30-17 Uhr, Paul-Gerhardt-Kirchplatz/ Kirche, Bunsenstraße 82 - nicht in den Wintermonaten und in den Ferien
- **PAUL-GERHARDT-MOBIL-CAFÉ:** ab 2.11. do., 14.30-16.30 Uhr, wechselnde Orte: paul-gerhardt-haus-lueneburg.wir-e.de/termine
- **ESSENSZEIT FÜR ALLE:** fr., 12-14 Uhr, Paul-Gerhardt-Haus, Bunsenstraße 82, Anmeldung bis mi., 17 Uhr Tel. 223477 - nicht in den Ferien
- **SPRECHCAFE „EINFACH DEUTSCH SPRECHEN“:** fr., 10:30 - 12:00 Uhr, Paul-Gerhardt-Haus, Bunsenstraße 82 - nicht in den Ferien
- **STADTTEILSPAZIERGANG:** fr., 6.10. / 3.11., 17 Uhr, Treffpunkt Kirchplatz Paul-Gerhardt-Haus, Bunsenstraße 82

- **EMMAUS-FAIRTEILER NACH VERABREDUNG** gemeinsam Lebensmittel retten, rund um die Uhr geöffnet, an der Emmauskirche, Kontakt: Theresa Berghof: ☎ 01765-6908949
- **FRÜHSTÜCK FÜR ALLE MIT NEUEM TEAM** Dienstag, 7. November und 5. Dezember, ab 9:00 Uhr; Kontakt: Gaby Blume, ☎ 2209691
- **PATCHWORK** 1. und 3. Montag im Monat ab 19:30 Uhr: 2. und 16. Oktober; 6. und 20. November; weitere Treffen nach Vereinbarung; Kontakt: Ingrid Markwardt, ☎ 18528
- **SOZIALVERBAND** 3. Mittwoch im Monat ab 15:00 Uhr: 18. Oktober und 15. November; Kontakt: Steven Goebel, ☎ 7064616
- **DU UND ICH NEUE LEITUNG GESUCHT** Kontakt: Marianne Krause, ☎ 180362 oder Pastor Michael Kranzusch, ☎ 18378
- **KEINER SOLL ALLEIN SEIN - SONNTAGSTREFF VON KIRCHENGEMEINDE UND SOZIALVERBAND** 8. Oktober und 12. November, jeweils 15:00 Uhr, Kontakt: Ulrike Schloemp-Dopke, ☎ 187699
- **DER WENDEPUNKT** Jeden Donnerstag ab 19:30 Uhr; Kontakt: Cathrin Goerlich, ☎ 01609-7724447
- **BEGRÜSSUNGSTEAM NEUE LEITUNG GESUCHT** Nach Absprache - Kontakt: Lydia Blume-Böhm ☎ 2212538, Pastor Michael Kranzusch, ☎ 18378
- **ÖKUM. FRAUENGESPRÄCHSKREIS** 3. Mittwoch im Monat ab 16:00 Uhr; Kontakt: Pastorin i. R. Dr. Ingrid Engel, ☎ 188517
- **BIBELGESPRÄCHSKREIS** Mittwochs ab 19:30 Uhr; wechselnde Referenten (Übersicht auf Seite 14); Kontakt: Christiane und Siegfried Seidler, ☎ 188774 oder Pastor Kranzusch, ☎ 18378
- **FLÜCHTLINGSINITIATIVE NACH VERABREDUNG** 2. Mittwoch im Quartal ab 19:00 Uhr; Kontakt: fiadendorf@gmx.de Infos: www.fluechtlingsinitiative-adendorf.de
- **FREIZEIT-GRUPPE** 2. und 4. Freitag im Monat ab 18:00 Uhr; Kontakt: ☎ 2214999, Info: freizeitundsinglegruppe@web.de
- **REPARATURCAFÉ** 4. Oktober und 1. November, jeweils 15:00 Uhr, Anfragen an Manfred Nitschke, Tel. 189316, oder Heidrun Zeletzki unter: ☎ 189321
- **Spielkreis von Kirchengemeinde und DRK** 11. Oktober und 8. November, 14:30 Uhr, Kontakt: Helma Gubner: ☎ 18470

IMPRESSUM

„Auf neuen Wegen“ erscheint fünfmal im Jahr mit einer Auflage von 12.000 Exemplaren und wird kostenlos an alle Haushaltungen in den Kirchengemeinden Emmaus Adendorf und Paul-Gerhardt Lüne verteilt.

Herausgeber: Kirchenvorstände der Ev. luth. Emmausgemeinde, 21365 Adendorf, Büldenweg 18 b und der Ev. luth. Paul-Gerhardt-Kirchengemeinde Lüne, 21337 Lüneburg, Lüner Kirchweg 4

Redaktion: S. Bolg, H. Geil, A. Kleinschmidt, M. Kranzusch, M. Menkhaus, P. Mohr, D. Schipporeit, A. Stoffregen

Layout: S. Bolg, J. Henning, M. Kranzusch, H.-U. Kreisel, M. Menkhaus, D. Schipporeit

Anzeigen: R. Ebeling (☎ 5 63 02), B. Köppen, B. Sagert, A. & K.-H. Schipporeit (☎ 40 97 300), S. Steuernagel (☎ 77 809 80)

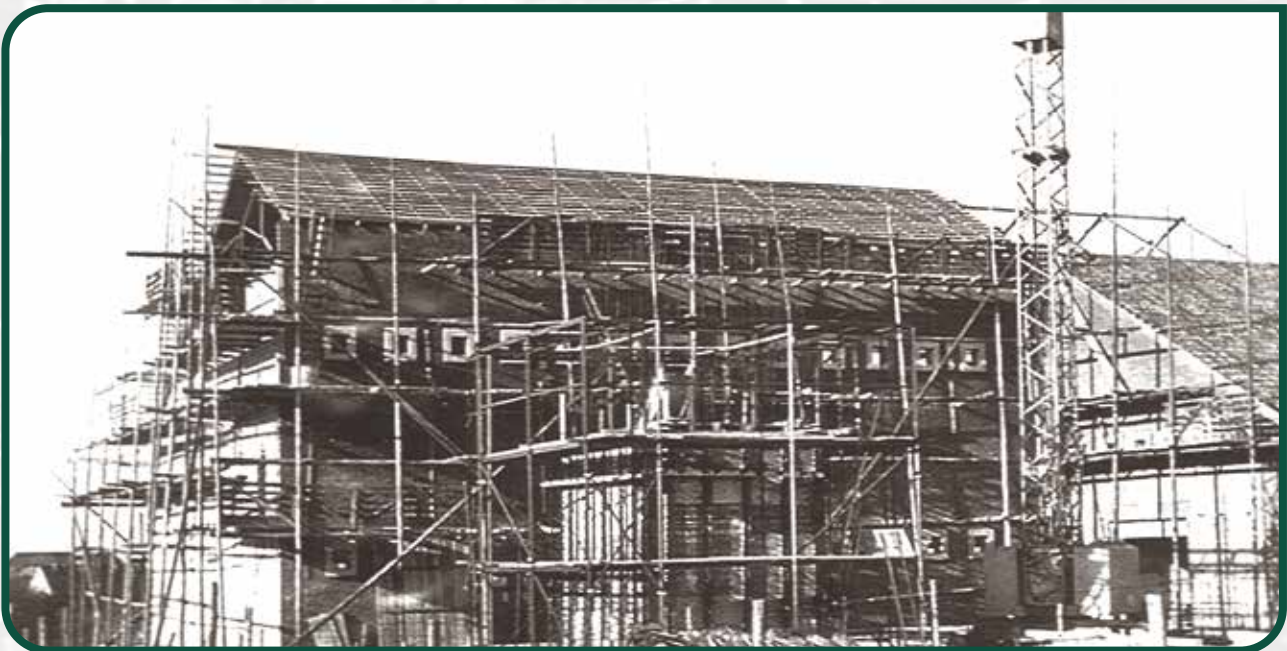
V.i.S.d.P: D. Schipporeit, Lüner Kirchweg 4, 21337 Lüneburg. Druckerei: Druckerei Buchheister, Lüneburg. Die mit Namen gekennzeichneten Artikel geben nicht immer die Meinung der Redaktion wieder.

IHR WIDERSPRUCHSRECHT

Die Kirchenvorstände der Evangelisch-lutherischen Emmaus-Kirchengemeinde Adendorf und Paul-Gerhardt-Kirchengemeinde Lüne werden regelmäßig Amtshandlungen (z. B. Taufen, Konfirmationen, kirchliche Trauungen) sowie alle verstorbenen Gemeindeglieder mit Namen und Alter im Gemeindebrief der Kirchengemeinden „Auf neuen Wegen“ veröffentlichen. Wer dies nicht wünscht, kann das dem Kirchenvorstand oder dem Pfarramt schriftlich mitteilen. Die Mitteilung muss bis spätestens 15. November 2023 (Redaktionsschluss) beim zuständigen Kirchenvorstand vorliegen.

EMAIL

E-Mail- Adressen der Kirchengemeinden:
KG.Emmaus.Adendorf@evlka.de
KG.Paul-Gerhardt-Luene@evlka.de



1963 – GRUNDSTEINLEGUNG UND BAU DER PAUL-GERHARDT-KIRCHE

EMMAUSGEMEINDE ADENDORF



Pastorin Renate Weseloh-Klages
Seelsorge, Gottesdienste, Taufe, Trauung, Trauerfeier, Arbeit mit Kindern, Jugendlichen und Erwachsenen
Bültenweg 18, 21365 Adendorf, ☎ 18 170
mittwochs bis freitags 8-9 Uhr und nach Vereinbarung
Mail: Weseloh-Klages@kirchenkreis-lueneburg.de



**Kirchenbüro/Friedhofsverwaltung
Ulrike Wolter**
Bültenweg 18b, 21365 Adendorf, ☎ 18 60 46, Fax 188053, Bürozeiten: Die. 16-18 Uhr, Mi. und Fr. 10-12 Uhr, Mail: kg.adendorf@kirchenkreis-lueneburg.de



**Vorsitzende des Kirchenvorstandes
Petra Hildebrandt**
☎ 18 02 30
Mail: petra.hildebrandt.kv@gmx.de



Pastor Michael Kranzusch
Seelsorge, Gottesdienste, Taufe, Trauung, Trauerfeier, Arbeit mit Jugendlichen und Erwachsenen.
Bültenweg 18a, 21365 Adendorf, ☎ 18 378,
Sprechzeiten nach Vereinbarung
Mail: Kranzusch@kirchenkreis-lueneburg.de

Küster und Hausmeister Ralf Trinkaus
☎ 0151 61840004

**Friedhofsgärtner:
Marcus Benecke & Timo Milleck-Schnepf**
☎ 0174 2082426

Kirchenvorstand:
L. Blume-Böhm, S. Bolg, B. Ende, A. Freudenberg, P. Hildebrandt, Dr. S. Ising, M. Kranzusch, F. Sadrawetz-Hische, A. Schmidt-Scherer, R. Weseloh-Klages

PAUL-GERHARDT GEMEINDE LÜNE



Pastorin Anja Kleinschmidt
Seelsorge, Gottesdienste, Taufe, Trauung, Trauerfeier, Arbeit mit Familien und Kindern
Am Domänenhof 16, 21337 Lüneburg, ☎ 77 79 781
Mail: Anja.Kleinschmidt@evlka.de



Diakonin Antje Stoffregen
Leitung Paul-Gerhardt-Haus / Kindertafel – Gemeinwesendiakonie
Bunsenstraße 82, 21337 Lüneburg, ☎ 0151 50356342
Mail: antje.stoffregen@evlka.de



**Kirchenbüro/Friedhofsverwaltung
Andrea Bergmann**
Am Domänenhof 16, ☎ 77 77 580,
Bürozeiten: Die. + Do. 9-11 Uhr, Fr. 9-12 Uhr u. 13.30-15 Uhr, Bürozeit in der Bunsenstraße 82: Do. 14-16 Uhr
Mail: kg.paul-gerhardt-luene@evlka.de



**Vorsitzende des Kirchenvorstandes
Sylke Adam-Henning**
☎ 83 352
Mail: S.Adam-Henning@Jus-Henning.de



**Ehrenamtskoordinatorin
Gisela Knoop**
☎ 53 408
Mail: GiselaKnoop@posteo.de



**Kindertagesstätte
Brandheider Weg
Christian Meyer**
☎ 57 476
Mail: kts.brandheiderweg.lueneburg@evka.de



**Kindertagesstätte Lüner Weg
Stephanie Jänicke**
☎ 51 374
Mail: kts.luenerweg.lueneburg@evka.de



Pastor Dennis Schipporeit
Seelsorge, Gottesdienste, Taufe, Trauung, Trauerfeier, Arbeit mit Erwachsenen und Senioren
Lüner Kirchweg 4, 21335 Lüneburg, ☎ 51 381
Mail: Dennis.Schipporeit@evlka.de



Diakonin Anna Schlendermann
Sozialarbeiterin Kindertafel, Sozialberatung
Bunsenstraße 82, 21337 Lüneburg, ☎ 0151 54005449
Mail: anna.schlendermann@evlka.de

Küster Reinhard Baisch & Wolfgang Blaffert
beide über das Gemeindebüro
☎ 56 036

Friedhofsgärtner Fred Klaus
☎ 0170 5538399

Kirchenvorstand:
S. Adam-Henning, D. Beckmann, R. Ebeling, R. Hennigs, A. Herrmann, Y. Hobro, S. Jentsch, M. Karnagel, A. Kleinschmidt, S. König, C. Lühr, H. Lühr, P. Mohr, D. Riegel-Hinderlich, J. Rüschele, D. Schipporeit



**Ehrenamtskoordinatorin
Elke Oldhafer-Riesner**
☎ 86 04 21
Mail: ElkeOldhafer@arcor.de



**Kindertagesstätte
Hanseviertel Paul Gerhardt
Christina Matz**
☎ 22 33 579
Mail: kts.hansekinder.lueneburg@evka.de



**Kindertagesstätte Paul Gerhardt
Elisabeth Ritter**
☎ 53 232
Mail: kts.paul-gerhardt.lueneburg@evka.de

TELEFON-SEELSORGE TAG UND NACHT ☎ 0 800 / 111 0 111